

# เขตการใช้ที่ดิน

ตำบลโพนางดำออก

อำเภอสรรพยา

## จังหวัดชัยนาท

เอกสารวิชาการเลขที่ 1(0405)/03/52

กันยายน 2552

สำนักงานพัฒนาที่ดินเขต 1 ปทุมธานี

กรมพัฒนาที่ดิน กระทรวงเกษตรและสหกรณ์

## สารบัญ

|                                                                        | หน้า       |
|------------------------------------------------------------------------|------------|
| สารบัญ                                                                 | I          |
| สารบัญตาราง                                                            | III        |
| สารบัญรูป                                                              | VI         |
| <b>บทที่ 1 บทนำ</b>                                                    | <b>1-1</b> |
| 1.1 หลักการและเหตุผล                                                   | 1-1        |
| 1.2 วัตถุประสงค์                                                       | 1-1        |
| 1.3 สถานที่ ระยะเวลา และผู้ดำเนินการ                                   | 1-1        |
| 1.4 ขั้นตอนการดำเนินการ                                                | 1-2        |
| 1.5 ประโยชน์ที่คาดว่าจะได้รับ                                          | 1-2        |
| <b>บทที่ 2 สภาพทั่วไปของพื้นที่</b>                                    | <b>2-1</b> |
| 2.1 ที่ตั้งและอาณาเขต                                                  | 2-1        |
| 2.2 สภาพภูมิประเทศ                                                     | 2-1        |
| 2.3 สภาพภูมิอากาศ                                                      | 2-3        |
| 2.4 สภาพสังคมและการรวมกลุ่มเกษตรกร                                     | 2-6        |
| 2.5 สภาพเศรษฐกิจ                                                       | 2-6        |
| <b>บทที่ 3 สถานภาพทรัพยากร</b>                                         | <b>3-1</b> |
| 3.1 ทรัพยากรที่ดิน และการใช้ที่ดิน                                     | 3-1        |
| 3.2 ทรัพยากรน้ำ                                                        | 3-6        |
| 3.3 ทรัพยากรป่าไม้                                                     | 3-6        |
| 3.4 สภาพการใช้ที่ดิน                                                   | 3-6        |
| <b>บทที่ 4 การประเมินคุณภาพที่ดิน</b>                                  | <b>4-1</b> |
| 4.1 ประเภทการใช้ประโยชน์ที่ดิน                                         | 4-1        |
| 4.2 การกำหนดคุณภาพที่ดิน                                               | 4-2        |
| 4.3 การจำแนกชั้นความเหมาะสมของที่ดิน                                   | 4-3        |
| <b>บทที่ 5 ศักยภาพของพื้นที่ ปัญหา ความต้องการและทัศนคติของเกษตรกร</b> | <b>5-1</b> |
| 5.1 ทัศนคติของเกษตรกรด้านการใช้และพัฒนาที่ดิน                          | 5-1        |
| 5.2 ปัญหาและความต้องการของเกษตรกร                                      | 5-6        |

## สารบัญ (ต่อ)

|                                                                         | หน้า       |
|-------------------------------------------------------------------------|------------|
| 5.3 ศักยภาพของพื้นที่                                                   | 5-8        |
| 5.4 ข้อเสนอ/กลยุทธ์เพื่อกำหนดทิศทางการพัฒนา                             | 5-13       |
| <b>บทที่ 6 เขตการใช้ที่ดิน</b>                                          | <b>6-1</b> |
| 6.1 การกำหนดเขตการใช้ที่ดิน                                             | 6-1        |
| 6.2 แผนการพัฒนาที่ดินเพื่อเพิ่มศักยภาพการผลิตด้านการเกษตร               | 6-4        |
| 6.3 ข้อเสนอแนะการนำแผนการใช้ที่ดินไปสู่การจัดทำแผนปฏิบัติการพัฒนาที่ดิน | 6-5        |
| <b>บรรณานุกรม</b>                                                       |            |
| <b>ภาคผนวก</b>                                                          |            |

## สารบัญตาราง

|              | หน้า                                                                                                             |     |
|--------------|------------------------------------------------------------------------------------------------------------------|-----|
| ตารางที่ 2-1 | สถิติภูมิอากาศ ณ สถานีตรวจอากาศ จังหวัดชัยนาท(ปี พ.ศ. 2542-2551)                                                 | 2-5 |
| ตารางที่ 3-1 | สมบัติทางกายภาพและเคมีของดินตำบลโพนางคำออก อำเภอสรรพยา<br>จังหวัดชัยนาท                                          | 3-5 |
| ตารางที่ 3-2 | สภาพการใช้ที่ดินตามประเภทต่างๆ ในปัจจุบันตำบลโพนางคำออก<br>อำเภอสรรพยา จังหวัดชัยนาท                             | 3-7 |
| ตารางที่ 4-1 | ประเภทการใช้ประโยชน์ที่ดินตำบลโพนางคำออก อำเภอสรรพยา<br>จังหวัดชัยนาท                                            | 4-1 |
| ตารางที่ 4-2 | ชั้นความเหมาะสมของที่ดินตำบลโพนางคำออก อำเภอสรรพยา<br>จังหวัดชัยนาท                                              | 4-4 |
| ตารางที่ 4-3 | ชั้นความเหมาะสมสูง (S1) ของที่ดินแต่ละประเภทการใช้ประโยชน์ที่ดิน<br>ตำบลโพนางคำออก อำเภอสรรพยา จังหวัดชัยนาท     | 4-5 |
| ตารางที่ 4-4 | ชั้นความเหมาะสมปานกลาง (S2) ของที่ดินแต่ละประเภทการใช้ประโยชน์<br>ที่ดินตำบลโพนางคำออก อำเภอสรรพยา จังหวัดชัยนาท | 4-5 |
| ตารางที่ 4-5 | ชั้นความเหมาะสมน้อย (S3) ของที่ดินแต่ละประเภทการใช้ประโยชน์ที่ดิน<br>ตำบลโพนางคำออก อำเภอสรรพยา จังหวัดชัยนาท    | 4-6 |
| ตารางที่ 5-1 | ทัศนคติของเกษตรกรด้านการใช้และพัฒนาที่ดิน ตำบลโพนางคำออก<br>อำเภอสรรพยา จังหวัดชัยนาท                            | 5-2 |
| ตารางที่ 5-2 | ปัญหาและความต้องการของเกษตรกร ตำบลโพนางคำออก อำเภอสรรพยา<br>จังหวัดชัยนาท                                        | 5-7 |
| ตารางที่ 6-1 | เขตการใช้ที่ดินตำบลโพนางคำออก อำเภอสรรพยา จังหวัดชัยนาท                                                          | 6-3 |

## สารบัญรูป

|            | หน้า                                                                               |     |
|------------|------------------------------------------------------------------------------------|-----|
| รูปที่ 2-1 | แผนที่ขอบเขตการปกครองตำบลโพนางดำออก อำเภอสรรพยา จังหวัดชัยนาท                      | 2-2 |
| รูปที่ 2-2 | สมุดของน้ำเพื่อการเกษตร จังหวัดชัยนาท พ.ศ. 2542-2551                               | 2-5 |
| รูปที่ 3-1 | แผนที่สภาพการใช้ที่ดินตำบลโพนางดำออก อำเภอสรรพยา จังหวัดชัยนาท                     | 3-4 |
| รูปที่ 3-2 | สัดส่วนการใช้ประโยชน์ที่ดินตำบลโพนางดำออก อำเภอสรรพยา จังหวัดชัยนาท                | 3-7 |
| รูปที่ 3-3 | แผนที่สถานภาพทรัพยากรที่ดิน/หน่วยที่ดินตำบลโพนางดำออก อำเภอสรรพยา<br>จังหวัดชัยนาท | 3-9 |
| รูปที่ 6-1 | แผนที่เขตการใช้ที่ดินตำบลโพนางดำออก อำเภอสรรพยา จังหวัดชัยนาท                      | 6-6 |

# บทที่ 1

## บทนำ

### 1.1 หลักการและเหตุผล

ในอดีตที่ผ่านมาประเทศไทยได้นำทรัพยากรธรรมชาติไปใช้ในการพัฒนาประเทศ โดยขาดการจัดการอย่างมีระบบเป็นผลให้ทรัพยากรธรรมชาติเกิดความเสื่อมโทรมอย่างรวดเร็ว โดยเฉพาะทรัพยากรดินซึ่งเป็นปัจจัยพื้นฐานของการพัฒนาทั้งทางด้านเกษตรกรรม อุตสาหกรรมและกิจการบริการอื่นๆ การใช้ทรัพยากรธรรมชาติไปอย่างฟุ่มเฟือย โดยขาดการบริหารจัดการอย่างเหมาะสมเป็นเหตุให้มีการบุกรุกพื้นที่ป่าไม้ ซึ่งเป็นการทำลายแหล่งต้นน้ำลำธารโดยตรงจนก่อให้เกิดความไม่สมดุลตามธรรมชาติ ซึ่งส่งผลให้เกิดภาวะน้ำท่วมภัยแล้งหรือแผ่นดินถล่มและยังส่งผลให้เกิดปัญหาการแย่งชิงทรัพยากรธรรมชาติ ทั้งทรัพยากรดินและทรัพยากรน้ำอย่างรุนแรงอันก่อให้เกิดผลเสียหายต่อความเป็นอยู่ของประชากรและระบบเศรษฐกิจของประเทศ

ดังนั้นกรมพัฒนาที่ดิน โดยสำนักสำรวจดินและวางแผนการใช้ที่ดินจึงได้จัดทำเขตการใช้ที่ดินระดับตำบลโดยพิจารณาจากข้อมูลสภาพพื้นที่ ความต้องการของชุมชน แนวนโยบายด้านการเกษตรของรัฐ และท้องถิ่นในระดับต่างๆ นำมาวิเคราะห์กำหนดเขตการใช้ที่ดินระดับตำบล แล้วนำเสนอผลรายงานประกอบแผนที่ขนาดมาตราส่วน 1 : 25,000 พร้อมข้อเสนอแนะด้านการจัดการที่ดิน

### 1.2 วัตถุประสงค์

1.2.1 กำหนดเขตการใช้ที่ดินทางการเกษตร พร้อมทั้งจัดทำแผนที่และรายงานเพื่อเสนอแนะแนวทางการใช้ที่ดิน เพื่อเพิ่มผลผลิตทางการเกษตรควบคู่ไปกับการอนุรักษ์ทรัพยากรธรรมชาติ และสิ่งแวดล้อมในตำบล

1.2.2 เพื่อใช้เป็นแนวทางในการจัดทำแผนปฏิบัติการพัฒนาการเกษตรระดับตำบล

### 1.3 สถานที่ ระยะเวลา และผู้ดำเนินงาน

1.3.1 สถานที่ดำเนินงาน พื้นที่ตำบลโพนางดำออก อำเภอสรรพยา จังหวัดชัยนาท

1.3.2 ระยะเวลาดำเนินงาน ระหว่างวันที่ 1 ตุลาคม 2551 – 30 กันยายน 2552

1.3.3 ผู้ดำเนินงาน กลุ่มวางแผนการใช้ที่ดิน สำนักงานพัฒนาที่ดินเขต 1

## 1.4 ขั้นตอนการดำเนินงาน

1.4.1 ศึกษาวิเคราะห์ข้อมูลด้านกายภาพ จากฐานข้อมูลแผนที่ขนาดมาตราส่วน 1 : 25,000 อาทิ ข้อมูลดินและสภาพการใช้ที่ดิน พร้อมทั้งข้อมูล ด้านป่าไม้ตามกฎหมาย ชลประทาน ปฏิรูปที่ดินและ ชั้นคุณภาพลุ่มน้ำ เป็นต้น ตลอดจนวิเคราะห์ข้อมูลด้านเศรษฐกิจและสังคม รวมทั้งการประเมินความเหมาะสมของที่ดินด้านการเกษตร

1.4.2 ศึกษาวิเคราะห์ด้านนโยบายการใช้ที่ดินทั้งในระดับชาติ ระดับกระทรวง ระดับจังหวัด และระดับท้องถิ่น

1.4.3 นำเสนอขั้นตอนการดำเนินงานและรูปแบบของการกำหนดเขตการใช้ที่ดินระดับตำบล ให้กับส่วนราชการในพื้นที่ องค์กรปกครองส่วนท้องถิ่น รวมถึงเกษตรกรและหมอดินอาสาในพื้นที่พร้อมรับฟังข้อเสนอแนะ เพื่อการปรับปรุงข้อมูลให้มีความสมบูรณ์

1.4.4 สัมภาษณ์บุคคล ปัญหาและความต้องการของเกษตรกรในพื้นที่ เพื่อนำมาวิเคราะห์จุดแข็ง จุดอ่อน โอกาส และข้อจำกัดในการพัฒนาด้านเกษตรกรรม โดยนำมาประมวลผลร่วมกับข้อมูลในข้อ 1.4.1

1.4.5 กำหนดเขตการใช้ที่ดินระดับตำบล พร้อมข้อเสนอแนะด้านการจัดการทรัพยากรในพื้นที่

1.4.6 จัดทำรายงานเขตการใช้ที่ดินระดับตำบล พร้อมข้อเสนอแนะ ประกอบกับแผนที่ขนาดมาตราส่วน 1 : 25,000

## 1.5 ประโยชน์ที่คาดว่าจะได้รับ

1.5.1 เป็นแนวทางในการบริหารจัดการทรัพยากรธรรมชาติระดับตำบลอย่างมีประสิทธิภาพ และสอดคล้องกับความต้องการของชุมชน โดยคำนึงถึงแนวนโยบายของรัฐในระดับต่างๆ

1.5.2 เขตการใช้ที่ดินระดับตำบล สามารถใช้เป็นฐานข้อมูลในการพิจารณากำหนดเป้าหมายการพัฒนา ด้านเกษตรกรรมระดับตำบล เพื่อเพิ่มผลผลิต และการใช้ทรัพยากรที่ดินอย่างยั่งยืน

## บทที่ 2

### สภาพทั่วไปของพื้นที่

#### 2.1 ที่ตั้งและอาณาเขต

##### ที่ตั้ง

ตำบลโพนงคำออก ตั้งอยู่ทางทิศใต้ของอำเภอสรรพยา จังหวัดชัยนาท (รูปที่ 2-1)

##### อาณาเขต

|             |                                                          |
|-------------|----------------------------------------------------------|
| ทิศเหนือ    | ติดต่อกับ ตำบลหาดอาษา อำเภอสรรพยา จังหวัดชัยนาท          |
| ทิศใต้      | ติดต่อกับ ตำบลชีน้ำร้าย อำเภออินทร์บุรี จังหวัดสิงห์บุรี |
| ทิศตะวันออก | ติดต่อกับ ตำบลเขาแก้ว อำเภอสรรพยา จังหวัดชัยนาท          |
| ทิศตะวันตก  | ติดต่อกับ แม่น้ำเจ้าพระยา อำเภอสรรพยา จังหวัดชัยนาท      |

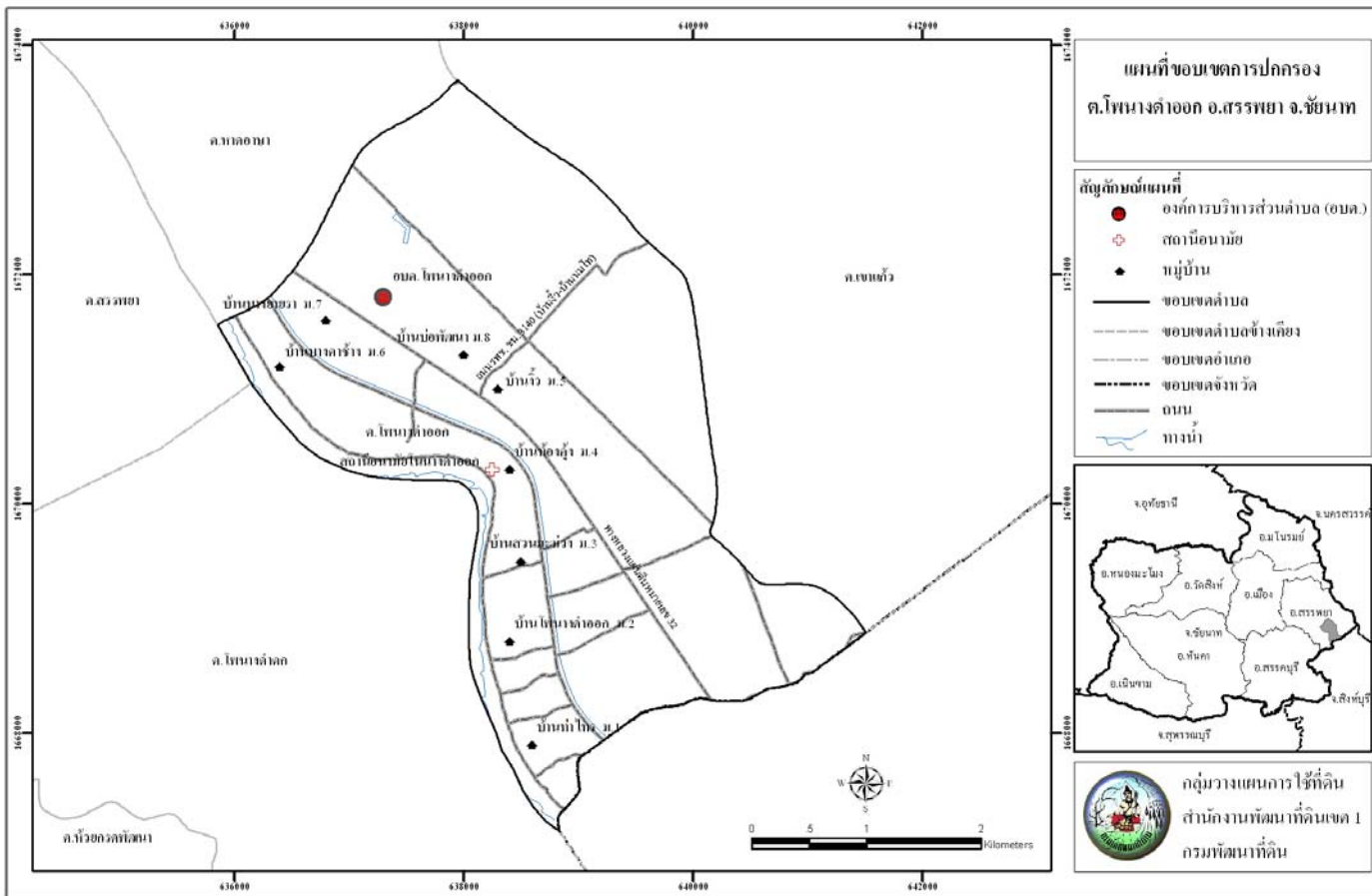
ตำบลโพนงคำออก มีพื้นที่ทั้งหมดประมาณ 9,818 ไร่ หรือประมาณ 15.71 ตารางกิโลเมตร แบ่งเขตการปกครองออกเป็น 8 หมู่บ้านดังนี้ (กรมการปกครอง, 2550)

|                         |                          |
|-------------------------|--------------------------|
| หมู่ที่ 1 บ้านท่าไทร    | หมู่ที่ 5 บ้านจิว        |
| หมู่ที่ 2 บ้านโพนงคำ    | หมู่ที่ 6 บ้านบางท่าช้าง |
| หมู่ที่ 3 บ้านสวนมะม่วง | หมู่ที่ 7 บ้านบางยายลา   |
| หมู่ที่ 4 บ้านท้องคุ้ง  | หมู่ที่ 8 บ้านบ่อพัฒนา   |

#### 2.2 สภาพภูมิประเทศ

ลักษณะภูมิประเทศโดยทั่วไปเป็นที่ราบลุ่ม ซึ่งเป็นส่วนหนึ่งของที่ราบลุ่มเจ้าพระยาหรือแอ่งเจ้าพระยา เกิดจากการทับถมของตะกอนลำน้ำ พื้นที่มีความลาดเทเล็กน้อย จากทิศเหนือไปทางทิศใต้ มีคลองบางปูน ซึ่งเป็นลำน้ำสาขาของแม่น้ำเจ้าพระยาเป็นระบบทางน้ำหลักและแม่น้ำเจ้าพระยาไหลผ่านทางด้านทิศตะวันตกของตำบล นอกจากนี้ยังมีระบบคูคลองส่งน้ำชลประทานครอบคลุมทั่วทั้งตำบล ความสูงของพื้นที่อยู่ระหว่าง 14 - 21 เมตร เหนือระดับทะเลปานกลาง





รูปที่ 2-1 แผนที่เขตการปกครอง ตำบลโพธิ์งามคำออก อ.สรรพยา จังหวัดชัยนาท

ที่มา : ปรับปรุงจากข้อมูลการปกครอง 2548 (2552)

## 2.3 สภาพภูมิอากาศ

ลักษณะภูมิอากาศของตำบลโพนางคำออก อำเภอสรรพยา จังหวัดชัยนาท จัดอยู่ในลักษณะภูมิอากาศเขตร้อนแบบร้อนชื้นสลับแล้ง (Tropical wet-dry climate) ตามการจำแนกของ KOPPEN (KOPPEN's classification) ในเขตนี้จะมีฤดูฝนและฤดูแล้งแตกต่างกันอย่างชัดเจน ซึ่งแบ่งได้ 3 ฤดู คือฤดูร้อนเริ่มประมาณกลางเดือนกุมภาพันธ์ถึงกลางเดือนพฤษภาคม โดยได้รับอิทธิพลจากลมมรสุมตะวันตกเฉียงใต้ มีลักษณะอากาศร้อนและอบอ้าว ส่วนฤดูฝนเริ่มประมาณกลางเดือนพฤษภาคมถึงประมาณกลางเดือนตุลาคม โดยฤดูนี้จะเริ่มเมื่อมีมรสุมตะวันตกเฉียงใต้ ซึ่งเป็นลมชื้นพัดปกคลุมทำให้ฝนตกแผ่กระจายตามร่องมรสุมประกอบกับร่องความกดอากาศต่ำ (depression) พาดผ่านจากทางทิศตะวันออกทำให้มีอากาศชุ่มชื้นและฝนตกชุก โดยทั่วไปโดยเฉพาะช่วงปลายเดือนกันยายนและช่วงต้นเดือนตุลาคม สำหรับฤดูหนาวเริ่มประมาณกลางเดือนพฤศจิกายนถึงประมาณกลางเดือนกุมภาพันธ์ โดยได้รับอิทธิพลจากมรสุมตะวันออกเฉียงเหนือซึ่งจะนำความหนาวเย็นมาสู่ประเทศไทย

จากสถิติภูมิอากาศของสถานีอุตุนิยมวิทยาในรอบ 10 ปี (พ.ศ.2542-2551) จังหวัดชัยนาท ได้นำมาใช้พิจารณาเป็นตัวแทนลักษณะภูมิอากาศในพื้นที่ ตำบลโพนางคำออก อำเภอสรรพยา จังหวัดชัยนาท สามารถสรุปได้ดังนี้ (ตารางที่ 2-1 และรูปที่ 2-2)

หมายเหตุ : เนื่องจากจังหวัดสิงห์บุรีไม่มีสถานีตรวจวัดอากาศของกรมอุตุนิยมวิทยา

**2.3.1 ปริมาณน้ำฝน** มีปริมาณน้ำฝนเฉลี่ยทั้งปี 1,021.35 มิลลิเมตร โดยเดือนกันยายนเป็นเดือนที่มีปริมาณน้ำฝนมากที่สุด คือ 235.71 มิลลิเมตรและปริมาณน้ำฝนน้อยที่สุด คือ 2.71 มิลลิเมตรอยู่ในเดือนธันวาคม

**2.3.2 อุณหภูมิ** มีอุณหภูมิเฉลี่ยสูงสุดทั้งปีประมาณ 33.20 องศาเซลเซียส อุณหภูมิเฉลี่ยต่ำสุดทั้งปีอยู่ที่ 23.18 องศาเซลเซียส โดยเดือนเมษายนเป็นเดือนที่มีอุณหภูมิสูงที่สุด คือ 35.72 องศาเซลเซียส ส่วนเดือนธันวาคมเป็นเดือนที่มีอุณหภูมิต่ำที่สุดอยู่ที่ 19.93 องศาเซลเซียสและมีค่าความยาวนานของแสงแดดในหนึ่งวันมากที่สุด คือ 8.73 ชั่วโมงต่อวัน

**2.3.3 ความชื้นสัมพัทธ์** มีความชื้นสัมพัทธ์เฉลี่ยทั้งปี 70.42 เปอร์เซ็นต์ โดยเดือนกันยายนมีค่าความชื้นสัมพัทธ์เฉลี่ยมากที่สุด คือ 75.75 เปอร์เซ็นต์และเดือนธันวาคมมีค่าความชื้นสัมพัทธ์น้อยที่สุด คือ 64.71 เปอร์เซ็นต์

**2.3.4 การวิเคราะห์ช่วงฤดูเพาะปลูก** เป็นการวิเคราะห์ข้อมูลเพื่อหาช่วงเวลาที่เหมาะสมในการเพาะปลูก โดยใช้ข้อมูลเกี่ยวกับปริมาณน้ำฝนรายเดือนเฉลี่ยและค่าศักยภาพการคายระเหยน้ำของพืชรายเดือนเฉลี่ย (Evapotranspiration: ET<sub>o</sub>) ซึ่งคำนวณโดยใช้โปรแกรม Cropwat (Version 4.3)

เมื่อนำมาสร้างกราฟเพื่อหาช่วงระยะเวลาที่เหมาะสมในการปลูกพืช โดยพิจารณาจากระยะเวลาที่ช่วงที่เส้นน้ำฝนอยู่เหนือเส้น 0.5ET<sub>o</sub> ซึ่งสามารถนำมาหาช่วงระยะเวลาที่เหมาะสมในการปลูกพืชของตำบลโปนางคำออก อำเภอสรรพยา จังหวัดชัยนาท ได้ดังนี้

1) ช่วงระยะเวลาที่เหมาะสมในการเพาะปลูก จะอยู่ในช่วงตั้งแต่กลางเดือนเมษายนถึงกลางเดือนพฤศจิกายน ช่วงระหว่างกลางเดือนสิงหาคมถึงกลางเดือนตุลาคมเป็นช่วงที่มีปริมาณน้ำฝนมากเกินไปสำหรับฤดูการเพาะปลูกและหลังจากนั้นคือช่วงที่สำรองน้ำไว้เพาะปลูกจะมีระยะเวลาประมาณ 15 วันคือช่วงต้นเดือนพฤศจิกายน

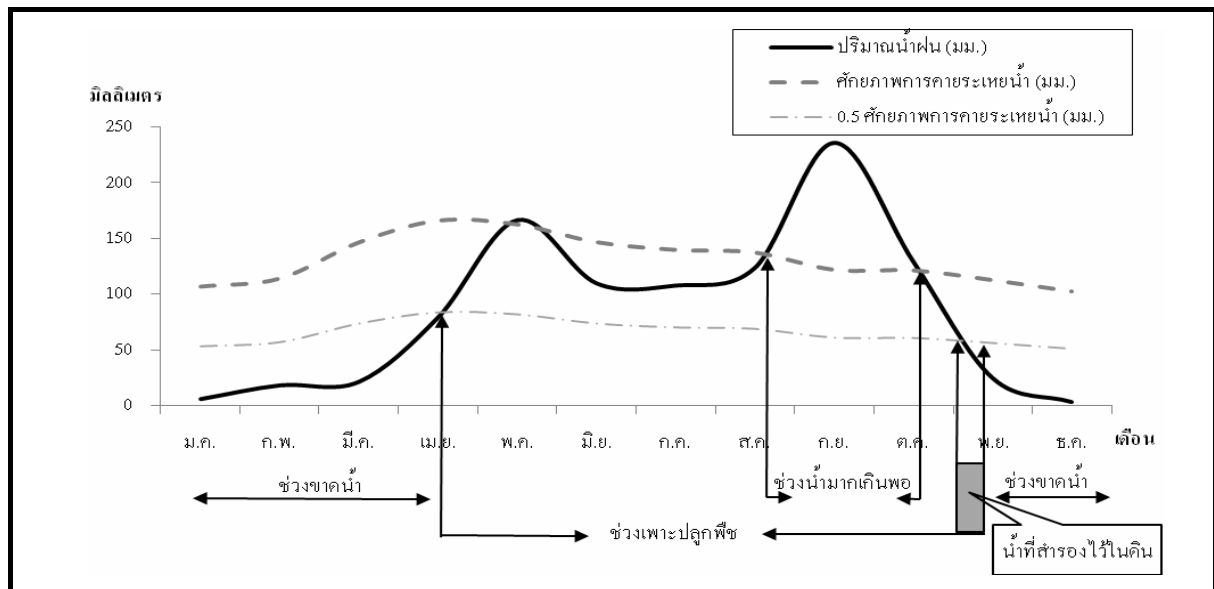
2) ช่วงเวลาที่ไม่เหมาะสมต่อการเพาะปลูกพืช ซึ่งจะมีปริมาณน้ำฝนและการกระจายน้อยหรือไม่เพียงพอต่อการเจริญเติบโตของพืช ซึ่งจะอยู่ในช่วงกลางเดือนพฤศจิกายนถึงกลางเดือนเมษายนของทุกปี

ตารางที่ 2-1 สถิติภูมิอากาศ ณ สถานีตรวจวัดอากาศจังหวัดชัยนาท (ปี พ.ศ.2542-2551)

| เดือน  | ปริมาณน้ำฝน (มม.) | ปริมาณฝนที่เป็นประโยชน์(มม.) | อุณหภูมิสูงสุด (°ซ) | อุณหภูมิต่ำสุด (°ซ) | ความยาวนานแสงแดด (ชม./วัน) | ความชื้นสัมพัทธ์ (%) | ความเร็วลม (กม./วัน) | การคายระเหยน้ำ (มม.)* |
|--------|-------------------|------------------------------|---------------------|---------------------|----------------------------|----------------------|----------------------|-----------------------|
| ม.ค.   | 5.39              | 5.4                          | 31.92               | 20.14               | 8.52                       | 65.19                | 54.75                | 106.64                |
| ก.พ.   | 17.68             | 17.2                         | 32.97               | 22.03               | 8.69                       | 67.36                | 64.10                | 113.96                |
| มี.ค.  | 20.92             | 20.2                         | 34.59               | 23.97               | 8.15                       | 67.68                | 85.56                | 146.63                |
| เม.ย.  | 79.03             | 69                           | 35.72               | 25.38               | 8.73                       | 68.22                | 130.42               | 166.20                |
| พ.ค.   | 166.29            | 122.1                        | 34.21               | 25.26               | 7.38                       | 72.29                | 167.06               | 162.75                |
| มิ.ย.  | 109.41            | 90.3                         | 33.81               | 25.20               | 6.43                       | 74.14                | 160.31               | 146.70                |
| ก.ค.   | 107.47            | 89                           | 33.36               | 24.93               | 5.54                       | 73.48                | 124.37               | 139.81                |
| ส.ค.   | 123.41            | 99                           | 33.16               | 24.78               | 5.24                       | 73.74                | 126.64               | 137.33                |
| ก.ย.   | 235.71            | 146.8                        | 32.77               | 22.16               | 5.55                       | 75.75                | 87.23                | 121.80                |
| ต.ค.   | 129.02            | 102.4                        | 32.70               | 21.97               | 7.29                       | 73.80                | 62.82                | 121.21                |
| พ.ย.   | 24.31             | 23.4                         | 32.04               | 22.40               | 8.28                       | 68.66                | 80.14                | 112.50                |
| ธ.ค.   | 2.71              | 2.7                          | 31.16               | 19.93               | 8.50                       | 64.71                | 61.18                | 102.30                |
| รวม    | <b>1,021.35</b>   | <b>787.5</b>                 | -                   | -                   | -                          | -                    | -                    | <b>1,577.83</b>       |
| เฉลี่ย | -                 | -                            | <b>33.20</b>        | <b>23.18</b>        | <b>7.36</b>                | <b>70.42</b>         | <b>100.38</b>        | -                     |

ที่มา : กรมอุตุนิยมวิทยา, 2551

หมายเหตุ : \*จากการคำนวณด้วยโปรแกรม CROPWAT



รูปที่ 2-2 สมดุลของน้ำเพื่อการเกษตร จังหวัดชัยนาท พ.ศ. 2542-2551

## 2.4 สภาพสังคมและการรวมกลุ่มเกษตรกร

สภาพสังคมและการรวมกลุ่มเกษตรกรตำบลโพนางดำออก อำเภอสรรพยา ได้จากการศึกษา ข้อมูลทุติยภูมิ เอกสารและรายงานที่เกี่ยวข้อง ได้แก่ รายงานสถิติจำนวนประชากรและบ้าน (กรมการปกครอง) ผลการสำรวจข้อมูลระดับหมู่บ้าน (สำนักงานสถิติแห่งชาติ) แผนพัฒนา การเกษตรตำบล (ศูนย์บริการและถ่ายทอดเทคโนโลยีการเกษตรประจำตำบลโพนางดำออก) และ แผนพัฒนาสามปี (องค์การบริหารส่วนตำบลโพนางดำออก) เป็นต้น ได้ผลการศึกษาดังนี้

### 2.4.1 สภาพทางสังคม

ตำบลโพนางดำออก มีหมู่บ้านที่อยู่ในเขตการปกครองขององค์การบริหารส่วน ตำบลโพนางดำออก จำนวน 8 หมู่บ้าน มีประชากรรวมทั้งสิ้น 5,749 คน เป็นชาย 2,761 คนและ เป็นหญิง 2,988 คน จำนวนบ้าน 1,690 หลังคาเรือน จำนวนประชากรเฉลี่ย 3 คนต่อหลังคาเรือน (รายงานสถิติจำนวนประชากรและบ้าน กรมการปกครอง ณ เดือนธันวาคม พ.ศ. 2550) ความหนาแน่น 366.17 คนต่อตารางกิโลเมตร ประชากรส่วนใหญ่นับถือศาสนาพุทธ มีประเพณีการทำบุญตามพระพุทธศาสนาในเดือนต่างๆ ที่สืบสานต่อเนื่องกันมา มีความเป็นอยู่แบบเครือญาติผูกพันและพึ่งพาอาศัยกันให้ความเคารพนับถือพระสงฆ์ ผู้อาวุโสและผู้เฒ่าชรา

### 2.4.2 การรวมกลุ่มเพื่อการประกอบอาชีพของเกษตรกร

สถาบันเกษตรกร มีการรวมกลุ่มเพื่อการประกอบอาชีพอย่างเป็นทางการและไม่เป็น ทางการในตำบลโพนางดำออก มีการรวมกลุ่มหลายรูปแบบ ได้แก่ กลุ่มแม่บ้านดอกไม้ประดิษฐ์และชม กลุ่มสานสินบ้านจิว กลุ่มอาชีพทำน้ำพริกบ้านบางท่าช้าง

## 2.5 สภาพเศรษฐกิจ

สภาพเศรษฐกิจของตำบลโพนางดำออก ได้จากการศึกษาข้อมูลทุติยภูมิ เอกสารและ รายงานที่เกี่ยวข้องเช่นเดียวกับหัวข้อ 2.4 ได้ผลการศึกษาดังนี้

**2.5.1 การประกอบอาชีพ** ประชากรส่วนใหญ่ประกอบอาชีพเกษตรกรรมเป็นหลักคิดเป็น ร้อยละ 80.00 ของครัวเรือนทั้งหมด โดยมีพื้นที่ทำการเกษตรเฉลี่ย 20.00 ไร่ต่อครัวเรือนและมี แรงงานภาคเกษตรเฉลี่ย 3 คนต่อครัวเรือน อาชีพรองลงมาเป็นการค้าขาย รับจ้าง รับราชการและ อื่นๆ การถือครองที่ดิน เกษตรกรส่วนใหญ่มีที่ทำกินร้อยละ 80.00 ของครัวเรือนเกษตร เกษตรกรเช่าที่ดินทำกินเพิ่มบางส่วนหรือร้อยละ 40.00

### 2.5.2 การผลิตทางการเกษตร

**พืช** เกษตรกรส่วนใหญ่นิยมปลูก ได้แก่ ข้าว พันธุ์ข้าวที่ปลูก ปทุมธานี 1 สุพรรณบุรี 1 ส้มโอขาวแตงกวา

- ผลผลิตข้าวนาปี ปีการผลิต 2550/51 เฉลี่ย 929 กิโลกรัมต่อไร่
- ผลผลิตข้าวนาปรัง ปีการผลิต 2550/51 เฉลี่ย 933 กิโลกรัมต่อไร่
- ผลผลิตส้มโอ ปีการผลิต 2550/51 เฉลี่ย 1,842 กิโลกรัมต่อไร่

ปศุสัตว์ จากข้อมูลของปศุสัตว์จังหวัดชัยนาท (ปี 2551) มีเกษตรกรเลี้ยงโคเนื้อจำนวน 12 ราย โคเนื้อ 180 ตัว เกษตรกรเลี้ยงไก่ จำนวน 125 ราย ไก่ 6,274 ตัว เกษตรกรเลี้ยงเป็ดจำนวน 9 ราย เป็ด 295 ตัว

ประมง จากข้อมูลของประมงจังหวัดชัยนาท (ปี 2551) มีจำนวนเกษตรกรที่เพาะเลี้ยงสัตว์น้ำ บ่อเลี้ยง 126 บ่อ ร่องสวน 10 ร่องสวน พื้นที่ 57.65 ไร่ สัตว์น้ำที่เพาะเลี้ยง ได้แก่ ปลานิล ปลาตะเพียน ปลาทับทิม ปลายี่สก ปลาสาวยปลาน้ำจืด ปลาช่อนและอื่นๆ

### 2.5.3 ต้นทุนการผลิต

|            |                                |
|------------|--------------------------------|
| ข้าวนาปี   | ต้นทุนการผลิต 3,480 บาทต่อไร่  |
| ข้าวนาปรัง | ต้นทุนการผลิต 3,480 บาทต่อไร่  |
| ส้มโอ      | ต้นทุนการผลิต 22,500 บาทต่อไร่ |

### 2.5.4 การอุตสาหกรรม

สำนักงานอุตสาหกรรมจังหวัดชัยนาท รายงานว่า พ.ศ. 2550 มีโรงงานอุตสาหกรรมประเภท 2 และ 3 ตั้งอยู่ในตำบลทั้งสิ้น 7 โรง จำแนกได้ดังนี้ โรงสีข้าว 1 แห่ง โรงผลิตเคมีภัณฑ์ 1 แห่ง โรงคัดแยกสิ่งปฏิกูลหรือวัสดุที่ไม่ใช่แล้ว 1 แห่ง โรงผลิตถังกระดาษ 1 แห่ง โรงผลิตอิฐดินเผา 3 แห่ง

### 2.5.5 รายได้ รายจ่ายและแหล่งสินเชื่อ

รายได้ จากข้อมูลความจำเป็นพื้นฐาน ปี 2550-2554 (จปฐ.) โดยเฉลี่ยร้อยละ 80.50 ของครัวเรือนทั้งหมด มีคนในครัวเรือนมีรายได้เฉลี่ยไม่ต่ำกว่า 23,000 บาทต่อคนต่อปี

รายจ่าย จากข้อมูลของสำนักงานสถิติแห่งชาติ ปี 2550 พบว่า รายจ่ายเฉลี่ยต่อครัวเรือนต่อเดือน 12,841 บาทต่อครัวเรือนต่อเดือน

แหล่งสินเชื่อ เกษตรกรใช้บริการสินเชื่อจากแหล่งต่างๆ ได้แก่ ธนาคารเพื่อการเกษตรและสหกรณ์การเกษตร (ธ.ก.ส) สหกรณ์การเกษตร กองทุนหมู่บ้าน ธนาคารพาณิชย์และเอกชน เป็นต้น

### 2.5.6 โครงสร้างพื้นฐาน

- 1) สาธารณูปโภค ได้แก่
  - (1) ไฟฟ้า มีไฟฟ้าทุกหมู่บ้าน

(2) ประปา มีประปาครบทุกหมู่บ้าน

(3) การโทรคมนาคม มีโทรศัพท์สาธารณะ 16 แห่ง

2) สถานบริการสาธารณะและสถานที่ราชการ ได้แก่ โรงเรียนประถมศึกษา 2 แห่ง  
โรงเรียนมัธยมศึกษา 1 แห่ง ศูนย์พัฒนาเด็กเล็ก 3 แห่ง วัด 4 แห่ง สถานีอนามัยประจำตำบล 1 แห่ง  
ที่อ่านหนังสือพิมพ์ประจำหมู่บ้าน 1 แห่ง ศูนย์สาธารณสุขมูลฐานชุมชน 8 แห่งและที่ทำการองค์การบริหารส่วนตำบล 1 แห่ง เป็นต้น

## บทที่ 3

### สถานภาพทรัพยากร

#### 3.1 ทรัพยากรที่ดินและการใช้ที่ดิน

##### 3.1.1 สถานภาพของทรัพยากรที่ดินในปัจจุบัน

จากการศึกษาสถานภาพของทรัพยากรที่ดินในปัจจุบันที่ใช้ในการเกษตรของตำบลโพนางคำออก อำเภอสรรพยา จังหวัดชัยนาท อาศัยจากการรายงานสำรวจดินเพื่อการเกษตรแบบค่อนข้างละเอียด มาตรฐาน 1:25,000 ของจังหวัดชัยนาท โดยสำนักสำรวจดินและวางแผนการใช้ที่ดิน จัดทำลักษณะและสมบัติทางกายภาพและเคมีที่สำคัญเช่น เนื้อดิน การระบายน้ำของดิน ปฏิกริยาดิน เป็นต้น เพื่อแสดงให้เห็นคุณภาพที่ดินและนำไปใช้ในการจัดความเหมาะสมของที่ดินสำหรับพืชเศรษฐกิจต่อไป ดังแสดงในรูปที่ 3.1 และตารางที่ 3.1 ซึ่งสามารถบรรยายพอสังเขปได้ดังนี้

1) กลุ่มดินเหนียวลึกมาก การระบายน้ำเร็ว (กลุ่มชุดดินที่ 4,4I (เขตชลประทาน), 6, 6I(เขตชลประทาน) 7 และ 7I (เขตชลประทาน) มีเนื้อที่ 8,521 ไร่ หรือร้อยละ 86.79 ของพื้นที่ตำบลโพนางคำออก เป็นกลุ่มดินที่เกิดจากวัตถุต้นกำเนิดดินพวกตะกอนน้ำ ในบริเวณที่ราบตะกอนน้ำพา เป็นพื้นที่ราบเรียบถึงค่อนข้างราบเรียบ มีน้ำแช่ขังในช่วงฤดูฝน เป็นกลุ่มดินลึกที่มีการระบายน้ำเร็วถึงค่อนข้างเร็ว มีเนื้อดินเป็นดินเหนียว ดินบนมีสีดำหรือสีเทา ดินล่างมีสีเทาน้ำตาลหรือสีน้ำตาลอ่อน มีจุดประสีน้ำตาลปนเหลือง อาจพบก้อนปูนหรือก้อนสารเคมีสะสมพวกเหล็กและแมงกานีสในชั้นดินล่าง ดินมีความอุดมสมบูรณ์ตามธรรมชาติปานกลาง ปฏิกริยาดินเป็นกรดจัดถึงเป็นกรดเล็กน้อย ค่าความเป็นกรดเป็นด่างประมาณ 5.5-6.5 ปัจจุบันพื้นที่บริเวณนี้ส่วนใหญ่ใช้ทำนา

**ปัญหาการใช้ประโยชน์ที่ดิน** ปกติไม่ค่อยมีปัญหาในการใช้ประโยชน์ที่ดินสำหรับการปลูกข้าว แต่ถ้าเป็นที่ลุ่มต่ำ อาจประสบปัญหาน้ำท่วมขังในฤดูฝนหรือช่วงน้ำไหลบ่า

##### แนวทางการจัดการ

**การปลูกข้าว** ควรเลือกช่วงเวลาปลูกที่เหมาะสม เพื่อป้องกันความเสียหายจากน้ำท่วมขังเมื่อมีฝนตกมาก การไถพรวนดินควรกระทำเมื่อดินมีความชื้นที่เหมาะสมและที่ระดับความลึกแตกต่างกันในแต่ละปี เพื่อป้องกันการเกิดชั้นดินดานได้ชั้นไถพรวน ปรับปรุงดินด้วยอินทรีย์วัตถุเช่น गोกลบตอซัง พืชปุ๋ยสด การใส่ปุ๋ยหมักหรือปุ๋ยคอกร่วมกับปุ๋ยเคมี เพื่อช่วยเพิ่มความอุดมสมบูรณ์ของดินและผลผลิต หากเกษตรกรสามารถทำการเพาะปลูกข้าวในระบบเกษตรอินทรีย์ได้จะทำให้ได้รับผลตอบแทนที่สูงขึ้นในพื้นที่



ชลประทานควรมีการวางแผนการปลูกพืชให้สอดคล้องกับน้ำชลประทานโดยเฉพาะในฤดูแล้งที่มักประสบปัญหาน้ำไม่เพียงพอแก่การทำนา เกษตรกรควรเตรียมทางเลือกอื่นเช่น ปลูกพืชไร่ที่ใช้น้ำน้อย เป็นต้น

**การปลูกไม้ผล** เตรียมแปลงปลูกโดยการขุดดินให้มีสันร่องกว้าง 6-8 เมตร ร่องคูน้ำกว้าง 1.0-1.5 เมตร ลึก 0.5-1.0 เมตร และมีคันดินอัดแน่นล้อมรอบเพื่อป้องกันน้ำท่วม เตรียมหลุมปลูกขนาด 50×50×50 ซม. พร้อมรองก้นหลุมด้วยปุ๋ยหมักหรือปุ๋ยคอกร่วมกับปุ๋ยเคมี ควรมีการพัฒนาระบบการให้น้ำแปลงปลูกพืช

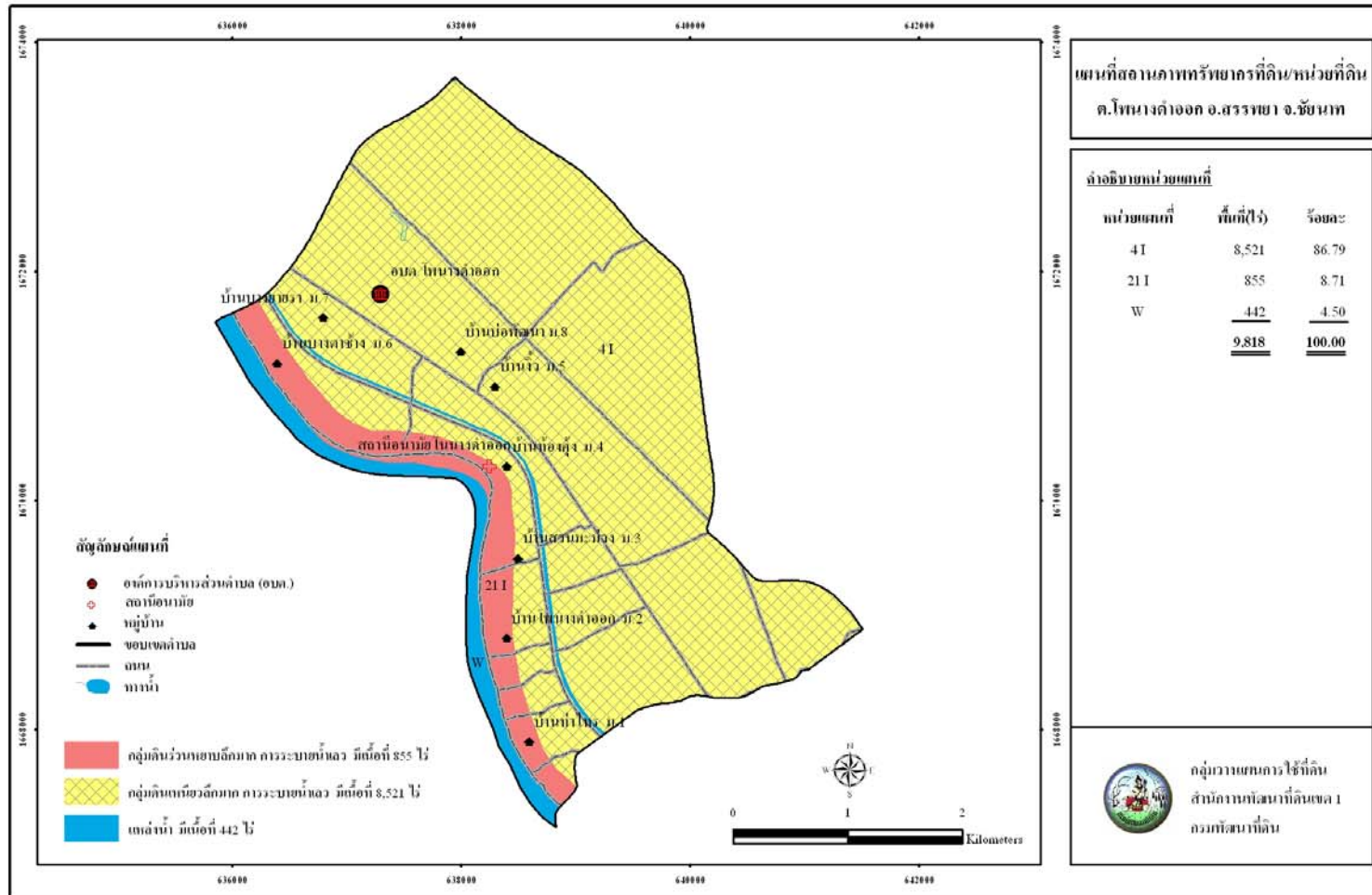
**4) กลุ่มดินร่วนหยาบลึกมาก การระบายน้ำแลว** (กลุ่มชุดดินที่ 21 และ 21I (เขตชลประทาน)) มีเนื้อที่ 855 ไร่ หรือร้อยละ 8.71 ของพื้นที่ตำบลโพนางดำออก เป็นกลุ่มดินที่เกิดจากวัตถุต้นกำเนิดดินพวกตะกอนน้ำ บริเวณพื้นที่ที่ราบเรียบ มีน้ำแข็งในช่วงฤดูฝน เป็นกลุ่มดินลึกที่มีการระบายน้ำค่อนข้างเร็วถึงปานกลาง เนื้อดินบนเป็นพวกดินร่วนปนทรายหรือดินทรายปนดินร่วน ดินล่างเป็นดินร่วนปนทราย สีพื้นเป็นสีเทาหรือสีน้ำตาลปนเทา มีจุดประสีน้ำตาลปนเหลืองหรือสีเหลืองปนน้ำตาล ดินมีความอุดมสมบูรณ์ตามธรรมชาติค่อนข้างต่ำ ถึงปานกลาง ปฏิกริยาดินเป็นกรดจัดถึงเป็นด่างปานกลาง มีค่าความเป็นกรดเป็นด่างประมาณ 5.5-8.0 ปัจจุบันพื้นที่บริเวณนี้ส่วนใหญ่ใช้ทำนา บริเวณที่มีแหล่งน้ำสามารถปลูกผักและถั่วต่างๆ ในฤดูแล้ง

**ปัญหาการใช้ประโยชน์ที่ดิน** ไม่ค่อยมีข้อจำกัด แต่ถ้านำมาใช้ทำนา ดินอาจขาดแคลนน้ำได้ในช่วงแล้ง เนื่องจากดินทรายมีความสามารถในการอุ้มน้ำต่ำ

#### แนวทางการจัดการ

**การปลูกข้าว** ควรเลือกระยะเวลาเพาะปลูกให้เหมาะสมกับฤดูกาล เพิ่มความชื้นและความสามารถในการอุ้มน้ำของดินด้วยอินทรีย์วัตถุ เช่น การไถกลบตอซัง พืชปุ๋ยสด ปุ๋ยหมัก ปุ๋ยคอกร่วมกับปุ๋ยเคมี มีระบบการให้น้ำไว้ใช้ในช่วงที่ข้าวขาดน้ำ หรือทำนาครั้งที่ 2 หรือใช้ปลูกพืชไร่หรือพืชผักที่ใช้น้ำน้อย ในปีที่แล้งน้ำชลประทานไม่เพียงพอต่อการทำนา

**การปลูกพืชไร่ พืชผักหรือไม้ผล** เตรียมแปลงปลูก โดยการขุดดินให้มีสันร่องกว้าง 6-8 เมตร ร่องกว้าง 1.0-1.5 เมตร ลึก 0.5-1.0 เมตร และมีคันดินอัดแน่นล้อมรอบหรือทำร่องแบบเตี้ย เพื่อใช้ปลูกพืชผักหรือพืชไร่ เพื่อป้องกันน้ำแข็งในฤดูฝน ปรับปรุงดินด้วยอินทรีย์วัตถุ โดยใช้พืชปุ๋ยสด ปุ๋ยหมักหรือปุ๋ยคอกร่วมกับปุ๋ยเคมี และควรพัฒนาระบบการให้น้ำในแปลงปลูก สำหรับการปลูกไม้ผลควรเตรียมหลุมปลูกขนาด 30×30×30 ซม. พร้อมปรับปรุงหลุมปลูกด้วยอินทรีย์วัตถุ ปุ๋ยหมักหรือปุ๋ยคอกร่วมกับปุ๋ยเคมี



รูปที่ 3-1 แผนที่สถานศึกษาทรัพยากรที่ดิน/หน่วยที่ดิน ตำบล โพนางดำออก อ่างทองสรรพยา จังหวัดชัยนาท

ตารางที่ 3-1 สมบัติทางกายภาพและเคมีของดิน ตำบลโพรงตำออก อำเภอสรรพยา จังหวัดชัยนาท

| หน่วยที่ดิน | เนื้อดิน                                |                                                                                | การระบายน้ำ               | ระดับความ<br>อุดมสมบูรณ์ | ระดับ<br>CEC | ระดับ %<br>BS | ความลึก<br>(ซม.) | pH      |         | %ความ<br>ลาดชัน | สภาพพื้นที่          | เนื้อที่ |        |
|-------------|-----------------------------------------|--------------------------------------------------------------------------------|---------------------------|--------------------------|--------------|---------------|------------------|---------|---------|-----------------|----------------------|----------|--------|
|             | บน                                      | ล่าง                                                                           |                           |                          |              |               |                  | บน      | ล่าง    |                 |                      | ไร่      | ร้อยละ |
| 4I          | ดินเหนียว                               | ดินเหนียว                                                                      | เลว                       | ปานกลาง                  | ปานกลาง      | สูง           | >150             | 5.5-6.5 | 5.5-6.5 | 0-2             | ค่อนข้าง<br>ราบเรียบ | 8,521    | 86.79  |
| 2II         | ดินร่วนปนทราย หรือ ดิน<br>ทรายปนดินร่วน | ดินร่วน ดินร่วนปนดิน<br>เหนียว ดินร่วนเหนียวปน<br>ทรายหรือดินทรายปน<br>ดินร่วน | ดีปานกลาง-<br>ค่อนข้างเลว | ปานกลาง                  | ปานกลาง      | ปานกลาง       | >150             | 5.5-8.0 | 5.5-8.0 | 0-2             | ค่อนข้าง<br>ราบเรียบ | 855      | 8.71   |
| W(แหล่งน้ำ) | -                                       | -                                                                              | -                         | -                        | -            | -             | -                | -       | -       | -               | -                    | 442      | 4.50   |
| รวม         |                                         |                                                                                |                           |                          |              |               |                  |         |         |                 |                      | 9,818    | 100.00 |

ที่มา : สำนักสำรวจดินและวางแผนการใช้ที่ดิน

## 3.2 ทรัพยากรน้ำ

### 3.2.1 แหล่งน้ำธรรมชาติ

แหล่งน้ำธรรมชาติที่สำคัญได้แก่ แม่น้ำเจ้าพระยา หนองกระดี่ หนองสาหร่าย และหนองเสือปลา

### 3.2.2 แหล่งน้ำที่สร้างขึ้น

พื้นที่ของตำบลโพนางคำออกอยู่ในเขตชลประทานของโครงการส่งน้ำและบำรุงรักษามหาราช ซึ่งเกษตรกรสามารถใช้ประโยชน์ทางด้านเกษตรได้ตลอดปี นอกจากนี้ยังมี บ่อน้ำตื้น บ่อน้ำบาดาล และระบบประปาหมู่บ้านที่ใช้ประโยชน์ในการอุปโภคบริโภค

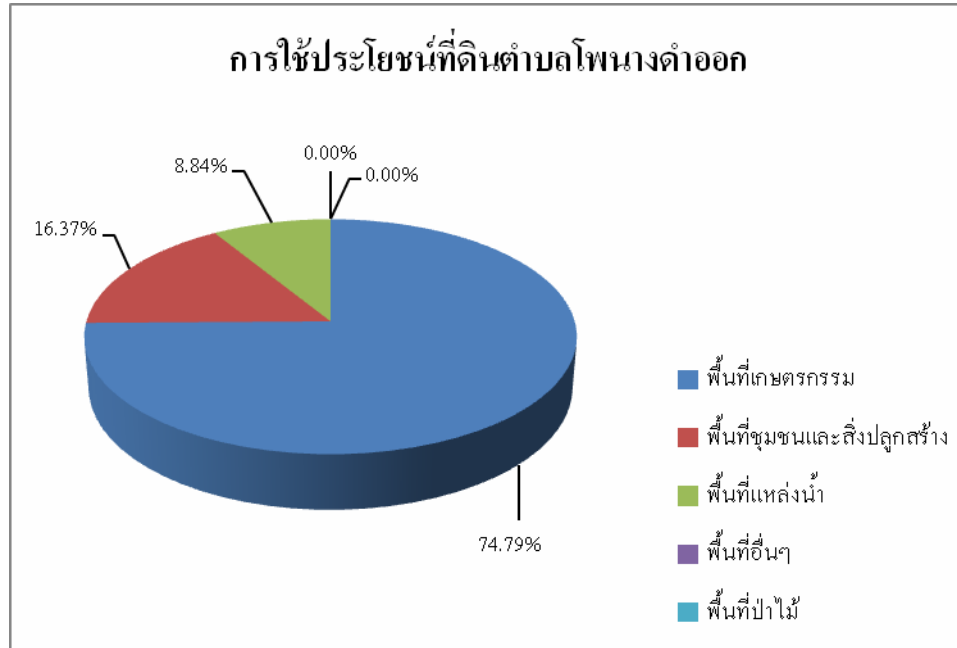
## 3.3 ทรัพยากรป่าไม้

จากข้อมูลแผนที่เขตป่าไม้ถาวรของกรมพัฒนาที่ดินและแผนที่เขตป่าสงวนแห่งชาติของกรมป่าไม้ เพื่อแสดงพื้นที่ป่าไม้ตามกฎหมาย พบว่า ตำบลโพนางคำออก ไม่มีพื้นที่ป่าไม้ตามกฎหมายและจากข้อมูลแผนที่การใช้ที่ดินของกรมพัฒนาที่ดินปี 2550 พบว่า นอกพื้นที่ป่าไม้ตามกฎหมายตำบลโพนางคำออก ไม่มีพื้นที่ป่าไม้อยู่เลย

หมายเหตุ : จากการวิเคราะห์แผนที่มาตราส่วน 1 : 50,000 โดยวิธีซ้อนทับด้วยระบบสารสนเทศภูมิศาสตร์

## 3.4 สภาพการใช้ที่ดิน

จากการสำรวจการใช้ประโยชน์ที่ดินของตำบลโพนางคำออก อำเภอสรรพยา จังหวัดชัยนาท ในปี พ.ศ. 2552 โดยส่วนวิเคราะห์สภาพการใช้ที่ดินที่ 1 สำนักสำรวจดินและวางแผนการใช้ที่ดิน พบว่า ตำบลโพนางคำออก จัดเป็นตำบลที่มีเนื้อที่น้อยที่สุดของทั้งอำเภอสรรพยา โดยมีเนื้อที่ทั้งหมด 9,818 ไร่ และมีการใช้ประโยชน์ที่ดินจำแนกเป็น 3 ประเภท โดยเป็นพื้นที่ประเภทเกษตรกรรมสูงเป็นอันดับหนึ่งมีเนื้อที่ 7,343 ไร่ หรือร้อยละ 74.79 ของพื้นที่ตำบล ส่วนใหญ่ถูกใช้เป็นที่นาข้าว รองลงมาคือพื้นที่ประเภทชุมชนและสิ่งก่อสร้างมีเนื้อที่ประมาณเพียง 1,607 ไร่ หรือร้อยละ 16.37 ของพื้นที่ตำบล และพื้นที่ประเภทแหล่งน้ำจัดอยู่ในอันดับสุดท้ายโดยมีเนื้อที่ 868 ไร่ หรือร้อยละ 8.84 ของพื้นที่ซึ่งส่วนใหญ่เป็นแหล่งน้ำธรรมชาติประเภทแม่น้ำลำคลอง สรุปได้ตามรูปที่ 3-2



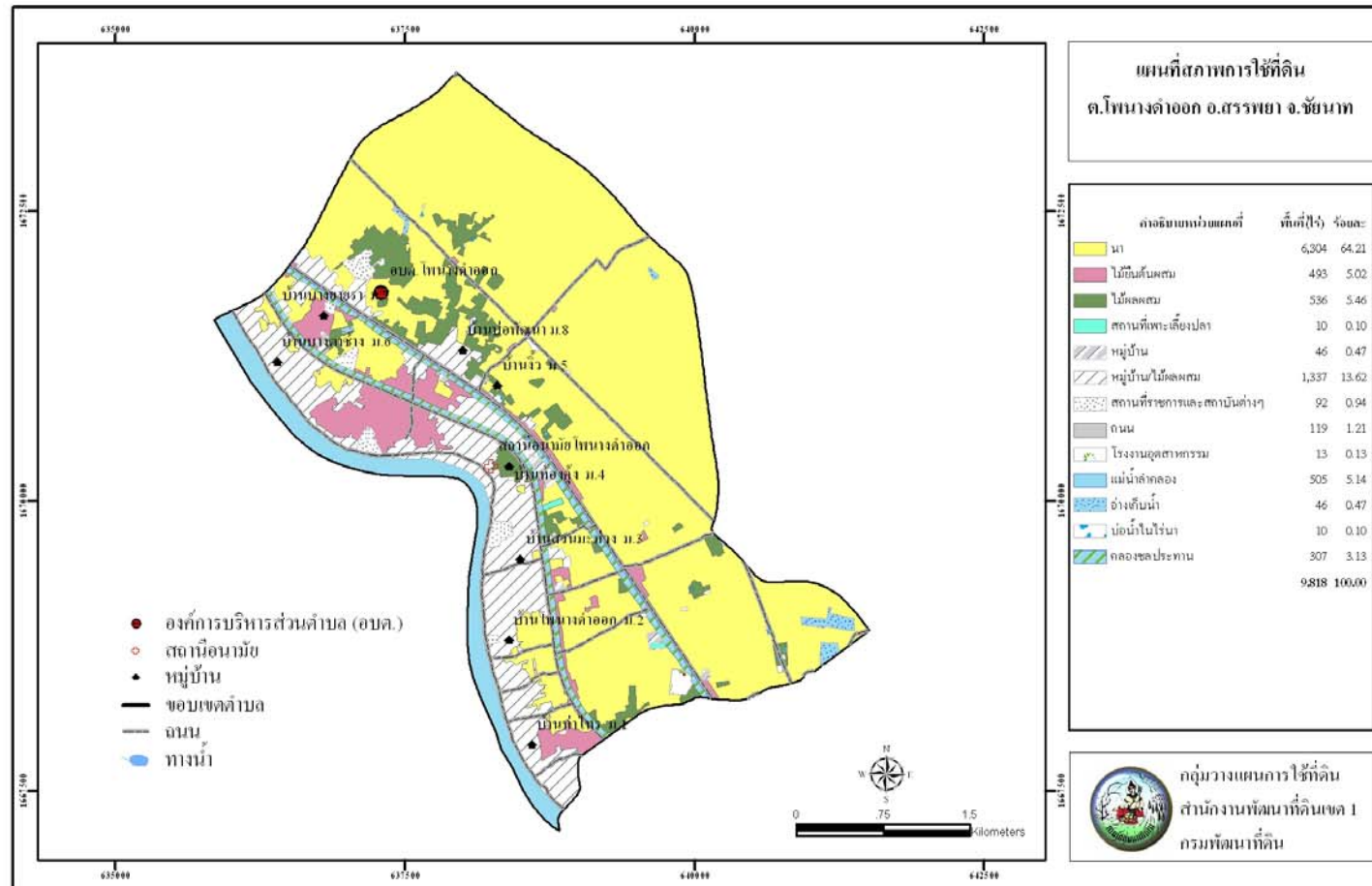
รูปที่ 3-2 สัดส่วนการใช้ประโยชน์ที่ดินตำบลโพนางคำออก

สามารถสรุปสภาพการใช้ที่ดินตามประเภทต่างๆ ในปัจจุบันของ ตำบลโพนางคำออก ได้ดังนี้

ตารางที่ 3-2 สภาพการใช้ที่ดินตามประเภทต่างๆ ในปัจจุบันของ ตำบลโพนางคำออก อำเภอสรรพยา จังหวัดชัยนาท

| ประเภทการใช้ที่ดิน                    | เนื้อที่     |              |
|---------------------------------------|--------------|--------------|
|                                       | ไร่          | ร้อยละ       |
| <b>1. พื้นที่เกษตรกรรม</b>            | <b>7,343</b> | <b>74.79</b> |
| - นา                                  | 6,304        | 64.21        |
| - ไม้ผลผสม                            | 536          | 5.46         |
| - ไม้ยืนต้นผสม                        | 493          | 5.02         |
| - สถานที่เพาะเลี้ยงปลา                | 10           | 0.10         |
| <b>2. พื้นที่ชุมชนและสิ่งก่อสร้าง</b> | <b>1,607</b> | <b>16.37</b> |
| - หมู่บ้าน/ไม้ผลผสม                   | 1,337        | 13.62        |
| - ถนน                                 | 119          | 1.21         |

| ประเภทการใช้ที่ดิน            | เนื้อที่     |               |
|-------------------------------|--------------|---------------|
|                               | ไร่          | ร้อยละ        |
| - สถานที่ราชการและสถาบันต่างๆ | 92           | 0.94          |
| - หมู่บ้าน                    | 46           | 0.47          |
| - โรงงานอุตสาหกรรม            | 13           | 0.13          |
| <b>3. พื้นที่แหล่งน้ำ</b>     | <b>868</b>   | <b>8.84</b>   |
| - แม่น้ำลำคลอง                | 505          | 5.14          |
| - คลองชลประทาน                | 307          | 3.13          |
| - อ่างเก็บน้ำ                 | 46           | 0.47          |
| - บ่อน้ำในไร่นา               | 10           | 0.10          |
| <b>รวม</b>                    | <b>9,818</b> | <b>100.00</b> |



รูปที่ 3-3 แผนที่สภาพการใช้ที่ดิน ตำบลโพนางดำออก อำเภอสรรพยา จังหวัดชัยนาท

ที่มา : ส่วนวิเคราะห์สัถศาสตร์ใช้ที่ดินที่ 2 พ.ศ.2550

## บทที่ 4

### การประเมินคุณภาพที่ดิน

#### การประเมินคุณภาพที่ดิน

การประเมินคุณภาพที่ดิน เป็นการประเมินความเหมาะสมของที่ดินที่ได้จำแนกไว้ในแต่ละชุดดินกับประเภทการใช้ประโยชน์ที่ดิน โดยพิจารณาจากสมบัติของดินด้านกายภาพและเคมี สถานภาพเศรษฐกิจและสังคม สภาพแวดล้อมที่มีผลต่อการเจริญเติบโตของพืช รวมทั้งความยากง่ายในการใช้ประโยชน์ที่ดินในการปลูกพืชหรือประเภทการใช้ประโยชน์ที่ดิน

#### 4.1 ประเภทการใช้ประโยชน์ที่ดิน

หมายถึง ชนิดหรือระบบที่ดินด้านการเกษตร สภาพการผลิต ลักษณะการดำเนินงาน การใช้แรงงาน เทคโนโลยีและการจัดการ จากการศึกษาการใช้ประโยชน์ที่ดินที่ดำเนินการโดย ส่วนวิเคราะห์สภาพการใช้ที่ดินที่ 1 รวมทั้งนโยบายพัฒนาการเกษตรของรัฐ สภาพเศรษฐกิจและสังคม และความต้องการของท้องถิ่นในพื้นที่ตำบล โพนางคำออก อำเภอสรรพยา จังหวัดชัยนาท สามารถกำหนดประเภทการใช้ประโยชน์ที่ดินที่เหมาะสมได้ดังนี้

ตารางที่ 4-1 ประเภทการใช้ประโยชน์ที่ดินตำบลโพนางคำออก อำเภอสรรพยา จังหวัดชัยนาท

| ประเภท                       | ชนิดพืช         | พันธุ์        | ผลผลิตเฉลี่ย (กิโลกรัมต่อไร่) |
|------------------------------|-----------------|---------------|-------------------------------|
| การใช้ประโยชน์ที่ดินหลัก     | ข้าวเจ้า        |               |                               |
|                              | - นาปี          | (ปทุมธานี 1   | 929                           |
|                              | - นาปรัง        | สุวรรณบุรี 1) | 933                           |
|                              | - ไม้ผลผสม      | -             | -                             |
|                              | - ไม้ยืนต้นผสม  | -             | -                             |
| การใช้ประโยชน์ที่ดินทางเลือก | ข้าวโพด         | CPK 888       | 4,900-6,340                   |
|                              |                 | K 84-69       | 7,916-9,057                   |
|                              | อ้อย            | K 84-200      | 7,739-8,353                   |
|                              |                 | K 92-80       | 7,219-8,724                   |
|                              |                 | อู่ทอง 4      | 7,409-8,008                   |
|                              | พริก            | -             | -                             |
|                              | ถั่วเขียว       | -             | -                             |
|                              | มะม่วง          | -             | -                             |
|                              | หญ้าเลี้ยงสัตว์ | -             | -                             |

ที่มา : สำนักงานเกษตรจังหวัดชัยนาทปี 2551



## 4.2 การกำหนดคุณภาพที่ดิน

คุณภาพที่ดิน (Land Qualities :LQ) ที่นำมาประเมินสำหรับการปลูกพืชในระบบของ FAO Framework ได้กำหนดไว้ 25 ชนิด สำหรับในพื้นที่ตำบลนี้อาจนำคุณภาพที่ดินมาประเมินเพียงไม่กี่ชนิด ทั้งนี้ขึ้นอยู่กับความพร้อมของข้อมูล ความแตกต่างของภูมิภาค และระดับความรุนแรงของคุณลักษณะดินที่มีผลต่อผลผลิตตลอดจนชนิดของพืช และความต้องการการใช้ประโยชน์ที่ดิน (Land Use Requirements : LUR) ดังนั้นคุณภาพที่ดินที่นำมาใช้มีดังนี้

- **ระบบอุณหภูมิ (Temperature regime :t)** คุณลักษณะที่ดินที่เป็นตัวแทน ได้แก่ ค่าอุณหภูมิเฉลี่ยในฤดูเพาะปลูกเพราะอุณหภูมิมีอิทธิพลต่อการงอกของเมล็ด การออกดอกของพืช บางชนิด และมีส่วนสัมพันธ์กับขบวนการสังเคราะห์แสง ซึ่งจะส่งผลกระทบต่อการเจริญเติบโตของพืช

- **ความชุ่มชื้นที่เป็นประโยชน์ต่อรากพืช (Moisture availability : m)** คุณลักษณะที่ดินที่เป็นตัวแทน ได้แก่ ระยะเวลาของการท่วมขังของน้ำในฤดูฝน ปริมาณน้ำฝนเฉลี่ยในรอบปีหรือความต้องการน้ำในช่วงการเจริญเติบโตของพืช และลักษณะของเนื้อดิน ซึ่งมีผลทางอ้อมในเรื่องความจุในการอุ้มน้ำที่เป็นประโยชน์ต่อพืช

- **ความเป็นประโยชน์ของออกซิเจนต่อรากพืช (Oxygen availability : o)** คุณลักษณะที่ดินที่เป็นตัวแทน ได้แก่ สภาพการระบายน้ำของดิน ทั้งนี้พืชโดยทั่วไปรากพืชต้องการออกซิเจนในขบวนการหายใจ

- **ความเป็นประโยชน์ของธาตุอาหาร (Nutrient availability : s)** คุณลักษณะที่ดินที่เป็นตัวแทน ได้แก่ ปริมาณธาตุอาหารพืชในดิน

- **สภาวะการหยั่งลึกของราก (Rooting conditions :r)** คุณลักษณะที่ดินที่เป็นตัวแทน ได้แก่ ความลึกของดิน ความลึกของระดับน้ำใต้ดิน และชั้นการหยั่งลึกของราก โดยความยากง่ายของการหยั่งลึกของรากในดินมีปัจจัยที่เกี่ยวข้อง ได้แก่ ลักษณะเนื้อดิน โครงสร้างของดิน การเกาะตัวของดิน และปริมาณกรวดหรือเศษหินที่พบในหน้าตัดดิน

- **ความเสียหายจากน้ำท่วม (Flood hazard :f)** คุณลักษณะที่ดินที่เป็นตัวแทน ได้แก่ จำนวนครั้งที่น้ำท่วมในช่วงรอบปี

- **การมีเกลือมากเกินไป (Excess of salts :x)** คุณลักษณะที่ดินที่เป็นตัวแทน ได้แก่ ปริมาณเกลืออิสระที่สะสมมากเกินไปจนเป็นอันตรายต่อการเจริญเติบโตของพืช

- **สารพิษ (Soil toxicities :z)** ระดับความลึกของชั้น jarosite ซึ่งจะมีอิทธิพลต่อปฏิกิริยาของดินจะทำให้ดินเป็นกรดจัดมาก ปริมาณซัลเฟตของเหล็กและอลูมิเนียมในดินจะสูงมากจนเป็นพิษต่อพืช

ในที่นี้พิจารณาความเป็นกรดเป็นด่างของดินซึ่งจะมีผลต่อความเจริญเติบโตของพืช เนื่องจากปฏิกิริยาดินจะทำให้สภาพต่างๆ ทางด้านเคมีและชีวภาพของดินถูกเปลี่ยนไปในสภาพที่เหมาะสมหรือไม่เหมาะสมต่อพืชที่ปลูกหรือมีผลต่อกิจกรรมของจุลินทรีย์ในดิน โดยกิจกรรมของจุลินทรีย์ในดินสามารถเป็นตัวควบคุมระดับของธาตุอาหารที่เป็นประโยชน์ต่อพืชได้ ด้วยสาเหตุนี้จึงต้องมีการปรับปรุงสภาพความเป็นกรดเป็นด่างของดิน โดยขึ้นอยู่กับชนิดของพืชที่ปลูกด้วย เพื่อให้ความเป็นกรดเป็นด่างของดินอยู่ในสภาพที่เหมาะสม

- ศักยภาพการใช้เครื่องจักร (Potential for mechanization :w) คุณลักษณะที่ดินที่เป็นตัวแทน ได้แก่ ความลาดชันของพื้นที่ ปริมาณหิน โส่ ปริมาณก้อนหิน และการมีเนื้อดินเหนียวจัด ซึ่งปัจจัยทั้ง 4 นี้ อาจเป็นอุปสรรคต่อการไถพรวนโดยเครื่องจักร

- ความเสียหายจากการกัดกร่อน (Erosion hazard :e) คุณลักษณะ ที่ดินที่เป็นตัวแทน ได้แก่ ความลาดชันของพื้นที่

### 4.3 การจำแนกชั้นความเหมาะสมของที่ดิน

หลักการของ FAO Framework ได้จำแนกอันดับความเหมาะสมของที่ดินเป็น 2 อันดับ (Order) คือ

(1) อันดับที่เหมาะสม (Order S : Suitability)

(2) อันดับที่ไม่เหมาะสม (Order N : Not Suitability )

และจาก 2 อันดับที่ได้แบ่งย่อยออกเป็น 4 ชั้น (Class) ดังนี้

S1 : ชั้นที่มีความเหมาะสมสูง (Highly Suitable)

S2 : ชั้นที่มีความเหมาะสมปานกลาง (Moderately Suitable)

S3 : ชั้นที่มีความเหมาะสมเล็กน้อย (Marginally Suitable)

N : ชั้นที่ไม่มีความเหมาะสม (Not Suitable)

การจำแนกชั้นความเหมาะสมของที่ดินในพื้นที่ตำบลเป็นการประเมินความสามารถของดินหรือประเมินศักยภาพของดินต่อการปลูกพืชหรือประเภทการใช้ประโยชน์ที่ดินที่ได้กล่าวไว้แล้ว โดยการหาความสัมพันธ์ระหว่างคุณภาพที่ดินจากชุดดินที่ได้ทำการสำรวจไว้ในชั้นละเอียด (ส่วนสำรวจจำแนกดินที่ 1,2551) กับความต้องการปัจจัยต่างๆ ที่มีผลต่อการเจริญเติบโตและให้ผลผลิตของพืชหรือประเภทการใช้ประโยชน์ที่ดินแต่ละชนิด เพื่อจำแนกชั้นความเหมาะสมของชุดดินต่างๆ ต่อประเภทการใช้ประโยชน์ที่ดิน

ทั้งนี้ได้ทำการจำแนกชั้นความเหมาะสมของที่ดินดังกล่าวออกเป็น 4 ชั้น โดยใช้ปัจจัยหรือข้อชี้แจงต่างๆ พิจารณาผลของการจำแนกชั้นความเหมาะสมของที่ดินในพื้นที่ตำบลได้ดังตารางที่ 4-2 และการจำแนกชั้นความเหมาะสมของที่ดินดังกล่าว สามารถสรุปชุดดินและเนื้อที่ของแต่ละ

ประเภทการใช้ประโยชน์ที่ดินที่มีชั้นความเหมาะสมสูง ความเหมาะสมปานกลาง และความเหมาะสมเล็กน้อยดังตารางที่ 4-3 4-4 และ 4-5 ตามลำดับ

ตารางที่ 4-2 ชั้นความเหมาะสมของที่ดิน ตำบลโพนางคำออก อำเภอสรรพยา จังหวัดชัยนาท

| หน่วย<br>แผนที่<br>ที่ดิน | ข้าว | ข้าวโพด | อ้อย  | มันสำปะหลัง | พริก  | ถั่วเขียว | มะม่วง | ทุ่งหญ้าเลี้ยงสัตว์ | พื้นที่ (ไร่) | ร้อยละ        |
|---------------------------|------|---------|-------|-------------|-------|-----------|--------|---------------------|---------------|---------------|
| 7                         | S2ms | N       | N     | N           | N     | N         | N      | S1                  | 1,681         | 2.80          |
| 36                        | N    | S2msn   | S2ms  | S2msn       | S2sn  | S2msn     | S2msn  | S1                  | 1,207         | 2.01          |
| 36B                       | N    | S2msn   | S2ms  | S2msn       | S2sn  | S2msn     | S2msn  | S1                  | 7,378         | 12.30         |
| 40                        | N    | S2ms    | S2ms  | S3m         | S2s   | S2ms      | S2ms   | S2m                 | 8,163         | 13.60         |
| 40B                       | N    | S2ms    | S2ms  | S3m         | S2s   | S2ms      | S2ms   | S2m                 | 17,330        | 28.89         |
| 41                        | N    | S2msn   | S2msn | S3m         | S2sn  | S2msn     | S2msn  | S2m                 | 2,247         | 3.75          |
| 41B                       | N    | S2msn   | S2msn | S3m         | S2sn  | S2msn     | S2msn  | S2m                 | 11,228        | 18.72         |
| 44B                       | N    | S2msn   | S3m   | S2msn       | S2msn | S2msn     | S2msn  | S1                  | 358           | 0.60          |
| 48D                       | N    | S3mr    | S3mr  | N           | N     | S3mr      | S3mr   | S2m                 | 10            | 0.02          |
| 56B                       | N    | N       | S3mr  | N           | N     | S3msn     | S3r    | S2m                 | 2,819         | 4.70          |
| 56C                       | N    | N       | S3mr  | N           | N     | S3msn     | S3r    | S2m                 | 2,955         | 4.93          |
| 62                        | N    | N       | N     | N           | N     | N         | N      | N                   | 4,607         | 7.68          |
| <b>รวม</b>                |      |         |       |             |       |           |        |                     | <b>59,983</b> | <b>100.00</b> |

#### คำอธิบาย

- S1 = ชั้นที่มีความเหมาะสมของที่ดินสูง  
 S2 = ชั้นที่มีความเหมาะสมของที่ดินปานกลาง  
 S3 = ชั้นที่มีความเหมาะสมของที่ดินเล็กน้อย  
 N = ชั้นที่ไม่มีความเหมาะสมของที่ดิน  
 m = ข้อจำกัดที่ดินเนื่องจากความชุ่มชื้นที่เป็นประโยชน์ต่อพืช  
 o = ข้อจำกัดที่ดินเนื่องจากความเป็นประโยชน์ของออกซิเจนต่อรากพืช  
 s = ข้อจำกัดที่ดินเนื่องจากความเป็นประโยชน์ของธาตุอาหารพืช  
 n = ข้อจำกัดที่ดินเนื่องจากความจุในการดูดซับธาตุอาหาร  
 r = ข้อจำกัดของที่ดินเนื่องจากเป็นอุปสรรคต่อการหยั่งลึกของราก  
 x = ข้อจำกัดของที่ดินเนื่องจากมีเกลือมากเกินไป  
 k = ข้อจำกัดของที่ดินเนื่องจากสภาวะเขตกรรม

ตารางที่ 4-3 ชั้นความเหมาะสมสูง (S1) ของที่ดินแต่ละประเภทการใช้ประโยชน์ที่ดิน ตำบล  
โพนางดำออก อำเภอสรรพยา จังหวัดชัยนาท

| การใช้ประโยชน์ที่ดิน   | ชุดดิน          |
|------------------------|-----------------|
| 1. ข้าว                | -               |
| 2. ข้าวโพด             | -               |
| 3. อ้อย                | -               |
| 4. มันสำปะหลัง         | -               |
| 5. พริก                | -               |
| 6. ถั่วเขียว           | -               |
| 7. มะม่วง              | -               |
| 8. ส้มโอ               | -               |
| 9. พุ่มหญ้าเลี้ยงสัตว์ | 7, 36, 36B, 44B |

ตารางที่ 4-4 ชั้นความเหมาะสมปานกลาง (S2) ของที่ดินแต่ละประเภทการใช้ประโยชน์ที่ดิน  
ตำบลโพนางดำออก อำเภอสรรพยา จังหวัดชัยนาท

| การใช้ประโยชน์ที่ดิน   | ชุดดิน                          |
|------------------------|---------------------------------|
| 1. ข้าว                | 7                               |
| 2. ข้าวโพด             | 36, 36B, 40, 40B, 41, 41B, 44B  |
| 3. อ้อย                | 36, 36B, 40, 40B, 41, 41B,      |
| 4. มันสำปะหลัง         | 36, 36B, 44B                    |
| 5. พริก                | 36, 36B, 40, 40B, 41, 41B, 44B  |
| 6. ถั่วเขียว           | 36, 36B, 40, 40B, 41, 41B, 44B  |
| 7. มะม่วง              | 36, 36B, 40, 40B, 41, 41B, 44B  |
| 8. ส้มโอ               | 36, 36B, 44B                    |
| 9. พุ่มหญ้าเลี้ยงสัตว์ | 40, 40B, 41, 41B, 48D, 56B, 56C |

ตารางที่ 4-5 ชั้นความเหมาะสมเล็กน้อย (S3) ของที่ดินแต่ละประเภทการใช้ประโยชน์ที่ดิน

ตำบลโพนางดำออก อำเภอสรรพยา จังหวัดชัยนาท

| การใช้ประโยชน์ที่ดิน   | ชุดดิน             |
|------------------------|--------------------|
| 1. ข้าว                | -                  |
| 2. ข้าวโพด             | 48D                |
| 3. อ้อย                | 44B, 48D, 56B, 56C |
| 4. มันสำปะหลัง         | 40, 40B, 41, 41B   |
| 5. พริก                | -                  |
| 6. ถั่วเขียว           | 48D, 56B, 56C      |
| 7. มะม่วง              | 48D, 56B, 56C      |
| 8. ส้มโอ               | 40, 40B, 41, 41B   |
| 9. พุ่มหญ้าเลี้ยงสัตว์ | -                  |

## บทที่ 5

### ศักยภาพของพื้นที่ปัญหา – ความต้องการและทัศนคติของเกษตรกร

ศักยภาพของพื้นที่และความต้องการของเกษตรกร ได้จากการศึกษาและวิเคราะห์ข้อมูลปฐมภูมิที่สำรวจได้ในพื้นที่ตำบลและข้อมูลทุติยภูมิ รายงานแผนพัฒนาการเกษตร แผนพัฒนา 3 ปีและแผนยุทธศาสตร์การพัฒนางานองค์การบริหารส่วนตำบลและหรือเทศบาล โดยแบ่งการศึกษาออกเป็น 3 ส่วนได้แก่ ส่วนที่ 1 ทัศนคติของเกษตรกรด้านการใช้และพัฒนาที่ดิน ส่วนที่ 2 ปัญหาของเกษตรกร(ปัญหาด้านการประกอบอาชีพและปัญหาด้านการครองชีพ) และความต้องการของเกษตรกร(ความต้องการด้านการประกอบอาชีพและความต้องการด้านการครองชีพ)ส่วนที่ 3 ศักยภาพของพื้นที่(จุดแข็ง จุดอ่อน โอกาสและข้อจำกัดของพื้นที่)

#### 5.1 ทัศนคติของเกษตรกรด้านการใช้และการพัฒนาที่ดิน

จากการสำรวจเกษตรกรตัวอย่างเกี่ยวกับทัศนคติด้านการใช้และการพัฒนาที่ดิน พบว่าเกษตรกรทั้งหมดปลูกข้าวในเขตชลประทานสภาพดินที่ใช้ทำการเกษตรในปัจจุบันส่วนใหญ่เป็นดินเหนียวและดินเหนียวปนทรายหากสภาพดินเสื่อมโทรมเกษตรกรตัวอย่างส่วนใหญ่มีวิธีการแก้ไขปัญหาด้วยการใช้ปุ๋ยพืชสดเช่น โสน ถั่วต่างๆ ใส่ปุ๋ยหมักหรือปุ๋ยคอก ใส่สารปรับปรุงบำรุงดินเช่น ปูนมาร์ล ปูนไคโลไมท์และใส่ปุ๋ยชีวภาพ ในด้านแหล่งน้ำที่ใช้ในการทำการเกษตรเกษตรกรตัวอย่างส่วนใหญ่จะใช้น้ำชลประทานเป็นหลักเกี่ยวกับปัญหาภัยแล้งหรือขาดแคลนน้ำในพื้นที่ทำการเกษตรมีเกษตรกรตัวอย่างร้อยละ 62.50 ของเกษตรกรตัวอย่างทั้งหมดประสบปัญหาโดยเกษตรกรส่วนใหญ่จะประสบปัญหา 1-2 ปีต่อครั้ง ส่วนปัญหาน้ำท่วมมีเกษตรกรตัวอย่างร้อยละ 37.50 ของเกษตรกรตัวอย่างทั้งหมดที่ประสบปัญหาโดยส่วนใหญ่จะประสบปัญหาน้ำท่วม 1-2 ปีต่อครั้ง ในด้านความต้องการที่จะเปลี่ยนแปลงชนิดพืชที่ปลูกอยู่เดิมเป็นพืชอุตสาหกรรมเช่น อ้อยโรงงาน มันสำปะหลัง ยางพารา ยูคาลิปตัส ไม้ผลหรือสับปะรด เกษตรกรตัวอย่างทั้งหมดไม่ต้องการเปลี่ยนแปลงหรือร้อยละ 100.00 ของเกษตรกรตัวอย่างทั้งหมดโดยให้เหตุผลว่าพืชที่ปลูกได้รับผลผลิตเร็ว มีตลาดรองรับและราคาผลผลิตดี ในด้านความสนใจต่อพืชชนิดใหม่หรือพันธุ์ใหม่หรือเทคโนโลยีใหม่เกษตรกรตัวอย่างทั้งหมดมีความสนใจและความสนใจในการทำเกษตรอินทรีย์ซึ่งส่วนใหญ่จะสนใจการทำเกษตรอินทรีย์แบบสารเคมีระดับปลอดภัยและไม่ใช้สารเคมีและปัจจุบันการทำเกษตรอินทรีย์ในตำบลเริ่มแพร่หลายมากขึ้น นอกจากนี้เกษตรกรตัวอย่างทั้งหมดยังมีความสนใจในการทำการเกษตรแบบพอเพียงเกี่ยวกับการรวมกลุ่มกันผลิตหรือขายผลผลิตทางการเกษตร เกษตรกรตัวอย่างร้อยละ 81.25 ของเกษตรกรตัวอย่างทั้งหมดไม่มีการ

รวมกลุ่มกันผลิตหรือขายผลผลิตซึ่งทำให้ขาดอำนาจในการต่อรองราคาสินค้า สำหรับแนวทางในการเพิ่มผลผลิตทางการเกษตรมีเกษตรกรตัวอย่างร้อยละ 100.00 ของเกษตรกรตัวอย่างทั้งหมดที่ทราบแนวทางในการเพิ่มผลผลิตโดยส่วนใหญ่จะเข้ารับการฝึกอบรมหาความรู้เพิ่ม ใส่ปุ๋ยเคมี ปุ๋ยอินทรีย์ ปุ๋ยชีวภาพและวัสดุต่างๆ เพื่อปรับปรุงบำรุงดินและปลูกพืชปุ๋ยสดเช่น พืชตระกูลถั่ว โสนอัฟริกัน ปอเทือง ในด้านการเลี้ยงสัตว์เพื่อการค้ำมีเกษตรกรตัวอย่างร้อยละ 100.00 ของเกษตรกรตัวอย่างทั้งหมดไม่เลี้ยงสัตว์เพื่อการค้ำ

ในด้านการได้รับบริการจากกรมพัฒนาที่ดิน พบว่าเกษตรกรตัวอย่างทั้งหมดเคยได้รับบริการจากกรมพัฒนาที่ดินโดยประเภทบริการที่ได้รับได้แก่ สารเร่ง(พด.ต่างๆ)คำแนะนำวิธีการปรับปรุงบำรุงดิน คำแนะนำหรือความช่วยเหลือจากหมอดินอาสาและปุ๋ยหมัก เกษตรกรตัวอย่างร้อยละ 43.75 ต้องการความช่วยเหลือด้านการพัฒนาแหล่งน้ำโดยเฉพาะขุดลอกแหล่งน้ำ ในด้านความยินดีที่จะปลูกหญ้าแฝกเพื่อการอนุรักษ์ดินและน้ำในพื้นที่การเกษตรบางส่วนเกษตรกรตัวอย่างทั้งหมดยินดีที่จะทำตามหรือร้อยละ 100.00 ของเกษตรกรตัวอย่างทั้งหมด เกษตรกรตัวอย่างทั้งหมดเคยรับทราบเกี่ยวกับผลิตภัณฑ์ปรับปรุงบำรุงดินของกรมพัฒนาที่ดินและทั้งหมดเคยทดลองใช้ผลิตภัณฑ์โดยได้รับคำแนะนำจากเจ้าหน้าที่กรมพัฒนาที่ดิน หมอดินอาสาและสื่อต่างๆ สำหรับผลิตภัณฑ์ของกรมพัฒนาที่ดินที่ใช้ในการปรับปรุงบำรุงดินที่เกษตรกรตัวอย่างต้องการมากที่สุดได้แก่ สารเร่งพด.1 ใช้ผลิตปุ๋ยหมัก สารเร่งพด.2 ใช้ผลิตปุ๋ยน้ำหมักชีวภาพ สารเร่งพด.3 ใช้ผลิตเชื้อจุลินทรีย์ควบคุมโรคพืช สารเร่งพด.7 ใช้ผลิตสารป้องกันแมลงศัตรูพืช สารเร่งพด.4 ใช้ปรับปรุงบำรุงดิน เมล็ดพันธุ์พืชปุ๋ยสดและหญ้าแฝก ดังตารางที่ 5-1

ตารางที่ 5-1 ทัศนคติของเกษตรกรด้านการใช้และพัฒนาที่ดิน ตำบลโพนางคำออก อำเภอสรรพยา

| จังหวัดชัยนาท |                              | ร้อยละ |
|---------------|------------------------------|--------|
| รายการ        |                              |        |
| ●             | พืชหลักที่เกษตรกรปลูก        |        |
|               | ข้าว                         | 100.00 |
|               | เขตชลประทาน                  | 100.00 |
| ●             | สภาพดินที่เกษตรกรปลูกพืชหลัก |        |
|               | ดินไม่มีปัญหา                |        |
|               | ดินเหนียว                    | 50.00  |
|               | ดินเหนียวปนทราย              | 50.00  |
|               | ดินดำ                        | 25.00  |

ตารางที่ 5-1 (ต่อ)

| รายการ                                                                                                                                                                                                                                                                                                                                                                                                                                                                                                                                                                                                                                                                                                                                                                                                                                                                                                                                                                                                                                                                                                                                                                                                                                                                                                                                                                                                                                                                                                                                                                                                                                                                                                                                                                                     | ร้อยละ |
|--------------------------------------------------------------------------------------------------------------------------------------------------------------------------------------------------------------------------------------------------------------------------------------------------------------------------------------------------------------------------------------------------------------------------------------------------------------------------------------------------------------------------------------------------------------------------------------------------------------------------------------------------------------------------------------------------------------------------------------------------------------------------------------------------------------------------------------------------------------------------------------------------------------------------------------------------------------------------------------------------------------------------------------------------------------------------------------------------------------------------------------------------------------------------------------------------------------------------------------------------------------------------------------------------------------------------------------------------------------------------------------------------------------------------------------------------------------------------------------------------------------------------------------------------------------------------------------------------------------------------------------------------------------------------------------------------------------------------------------------------------------------------------------------|--------|
| <ul style="list-style-type: none"> <li>● วิธีแก้ไขดินเสื่อมโทรมของเกษตรกร <ul style="list-style-type: none"> <li>ใส่วัสดุปรับปรุงบำรุงดิน <ul style="list-style-type: none"> <li>ใช้ปุ๋ยพืชสด เช่น โสน ถั่วต่างๆ 93.75</li> <li>ใส่ปุ๋ยหมัก/ปุ๋ยคอก 87.50</li> <li>ใส่สารปรับปรุงดิน เช่น ปูนมาร์ล ปูนไดโลไมท์ 56.25</li> <li>ใส่ปุ๋ยชีวภาพ 56.25</li> </ul> </li> <li>ใช้วิธีทางพืช <ul style="list-style-type: none"> <li>ไม่เผาเศษ/ซากพืช 43.75</li> <li>ปลูกพืชขวางทางลาดชัน 25.00</li> <li>ปลูกพืชหมุนเวียน 18.75</li> </ul> </li> <li>วิธีการอื่นๆ <ul style="list-style-type: none"> <li>ใช้วัสดุคลุมดิน 25.00</li> </ul> </li> </ul> </li> <li>● แหล่งน้ำที่สร้างขึ้น <ul style="list-style-type: none"> <li>น้ำจากโครงการชลประทาน 100.00</li> </ul> </li> <li>● พื้นที่ทำการเกษตรของเกษตรกรประสบปัญหาภัยแล้ง/ขาดแคลนน้ำที่ทำให้พืชที่ปลูก <ul style="list-style-type: none"> <li>มี 62.50</li> <li>ไม่มี 37.50</li> </ul> </li> <li>● ช่วงระยะเวลาที่เกิดปัญหาภัยแล้ง/ขาดแคลนน้ำ <ul style="list-style-type: none"> <li>1-2 ปีต่อครั้ง 100.00</li> </ul> </li> <li>● พื้นที่ทำการเกษตรของเกษตรกรประสบปัญหาน้ำท่วมที่ทำให้พืชที่ปลูกเสียหาย <ul style="list-style-type: none"> <li>ไม่มี 62.50</li> <li>มี 37.50</li> </ul> </li> <li>● ช่วงระยะเวลาการเกิดปัญหาน้ำท่วมพื้นที่ทำการเกษตร <ul style="list-style-type: none"> <li>1-2 ปีต่อครั้ง 100.00</li> </ul> </li> <li>● เกษตรกรต้องการเปลี่ยนจากพืชที่ปลูกอยู่เดิมเป็นพืชอุตสาหกรรม <ul style="list-style-type: none"> <li>ไม่ต้องการ 100.00</li> </ul> </li> <li>● เกษตรกรไม่ต้องการเปลี่ยนชนิดพืชที่ปลูกเพราะพืชเดิม <ul style="list-style-type: none"> <li>มีตลาดรองรับ/เป็นที่ต้องการของตลาด 93.75</li> <li>ได้รับผลผลิตเร็ว 93.75</li> <li>ราคาผลผลิตดี 81.25</li> <li>ไม่ต้องใช้เงินทุนมาก 18.75</li> </ul> </li> </ul> |        |



ตารางที่ 5-1 (ต่อ)

| รายการ                                                                          | ร้อยละ |
|---------------------------------------------------------------------------------|--------|
| ● ความสนใจของเกษตรกร เมื่อมีผู้มาแนะนำส่งเสริมพืชชนิดใหม่หรือพันธุ์ใหม่หรือสนใจ | 100.00 |
| ● แนวทางของเกษตรกรในการเพิ่มผลผลิตพืช                                           | 100.00 |
| ทราบ                                                                            | 100.00 |
| เข้ารับการฝึกอบรม/หาความรู้เพิ่ม                                                | 100.00 |
| ใส่ปุ๋ยเคมี ปุ๋ยอินทรีย์ ปุ๋ยชีวภาพ และวัสดุต่างๆ เพื่อปรับปรุงบำรุง            | 87.50  |
| ปลูกพืชปุ๋ยสด เช่น พืชตระกูลถั่ว โสนอัฟริกัน ปอเทือง แล้วไถกลบ                  | 50.00  |
| ปลูกพืชหมุนเวียน                                                                | 18.75  |
| ลงทุนสร้างแหล่งน้ำเพื่อการเกษตร เช่น ขุดสระ ขุดบ่อ                              | 6.25   |
| ● ความสนใจของเกษตรกรในการทำการเกษตรอินทรีย์                                     | 100.00 |
| สนใจ                                                                            | 100.00 |
| ● ชนิดของเกษตรอินทรีย์ที่เกษตรกรสนใจ                                            |        |
| ไม่ใช้สารเคมี                                                                   | 50.00  |
| ใช้สารเคมีระดับปลอดภัย                                                          | 50.00  |
| ● การทำการเกษตรอินทรีย์ในหมู่บ้าน/ตำบล                                          |        |
| มี                                                                              | 100.00 |
| ● ความสนใจของเกษตรกรที่จะทำการเกษตรแบบพอเพียง                                   |        |
| สนใจ                                                                            | 100.00 |
| ● การรวมกลุ่มกันผลิตหรือจำหน่ายผลผลิตทางการเกษตรในหมู่บ้าน                      |        |
| ไม่มี                                                                           | 81.25  |
| มี                                                                              | 18.75  |
| ● เกษตรกรมีการเลี้ยงสัตว์ไว้เพื่อจำหน่ายเป็นรายได้                              |        |
| ไม่เลี้ยง                                                                       | 100.00 |
| ● บริการจากกรมพัฒนาที่ดินที่เกษตรกรในหมู่บ้าน/ตำบล เคยได้รับ                    |        |
| มี                                                                              | 100.00 |
| ● ชนิดของบริการที่ได้รับจากกรมพัฒนาที่ดิน                                       |        |
| ผลิตภัณฑ์ปรับปรุงบำรุงดิน(สารเร่ง พด. ต่างๆ)                                    | 100.00 |
| คำแนะนำวิธีการปรับปรุงบำรุงดิน                                                  | 75.00  |
| ปุ๋ยหมัก                                                                        | 68.75  |
| คำแนะนำ/ความช่วยเหลือจากหมอดินอาสา                                              | 68.75  |
| เข้ารับการฝึกอบรม/ดูงาน                                                         | 56.25  |

ตารางที่ 5-1 (ต่อ)

| รายการ                                                                              | ร้อยละ |
|-------------------------------------------------------------------------------------|--------|
| หญ้าแฝก                                                                             | 56.25  |
| เมล็ดพันธุ์พืชปุ๋ยสด                                                                | 43.75  |
| ตรวจสอบสภาพดิน                                                                      | 43.75  |
| ไถกลบตอซัง                                                                          | 43.75  |
| ● การพัฒนาแหล่งน้ำในหมู่บ้าน เกษตรกรคิดว่ากรมพัฒนาที่ดินควรสนับสนุน/ไม่ต้องสนับสนุน | 56.25  |
| สนับสนุน/ช่วยเหลือ                                                                  | 43.75  |
| ● ประเภทแหล่งน้ำที่เกษตรกรต้องการให้กรมพัฒนาที่ดินช่วยเหลือ ได้แก่ ขุดลอกแหล่งน้ำ   | 100.00 |
| ● ความเต็มใจของเกษตรกรที่จะปลูกหญ้าแฝกเพื่อป้องกันรักษาหน้าดินและอนุรักษ์น้ำ        | 100.00 |
| ยินดี                                                                               | 100.00 |
| ● เกษตรกรเคยรับทราบเกี่ยวกับผลิตภัณฑ์ปรับปรุงบำรุงดิน ของกรมพัฒนาที่ดิน             | 100.00 |
| เคย                                                                                 | 100.00 |
| เกษตรกรที่ทราบข้อมูลผลิตภัณฑ์ของกรมพัฒนาที่ดินเคยทดลองใช้                           | 100.00 |
| ● บุคคล/สื่อที่แนะนำให้เกษตรกรใช้ผลิตภัณฑ์ของกรมพัฒนาที่ดิน                         |        |
| เจ้าหน้าที่กรมพัฒนาที่ดิน                                                           | 100.00 |
| หมอดินหมู่บ้าน/ตำบล                                                                 | 100.00 |
| สื่อต่างๆ                                                                           | 50.00  |
| เพื่อนบ้าน/ญาติ                                                                     | 12.50  |
| เจ้าหน้าที่เกษตรอำเภอ/ตำบล และ/หรือเจ้าหน้าที่จากหน่วยงานอื่น                       | 6.25   |
| ● ชนิดผลิตภัณฑ์บำรุงดินของกรมพัฒนาที่ดินที่เกษตรกรต้องการใช้                        |        |
| สารเร่ง พด.1 ใช้ทำปุ๋ยหมัก                                                          | 100.00 |
| สารเร่ง พด.2 ใช้ทำปุ๋ยอินทรีย์น้ำ                                                   | 100.00 |
| สารเร่ง พด.3 ใช้ผลิตเชื้อจุลินทรีย์ควบคุมโรคพืช                                     | 100.00 |
| สารเร่ง พด.7 ใช้ผลิตสารป้องกันแมลงศัตรูพืช                                          | 93.75  |
| เมล็ดพันธุ์พืชปุ๋ยสด                                                                | 75.00  |
| หญ้าแฝก                                                                             | 75.00  |
| สารปรับปรุงบำรุงดิน พด.4 ใช้ปรับปรุงดินเพื่อการเกษตร                                | 75.00  |
| สารเร่ง พด.6 ใช้หมักเศษอาหารเหลือทิ้ง/ดักกิ้งหมื่นในคอกสัตว์และบำบัดน้ำ             | 68.75  |
| สารเร่ง พด.10 สารปรับปรุงดินทราย (ทำให้ดินอุ้มน้ำและรักษาความชื้นได้มาก             | 50.00  |

ที่มา : จากการสำรวจ , 2551

## 5.2 ปัญหาและความต้องการของเกษตรกร

### 5.2.1 ปัญหาในการประกอบอาชีพด้านการเกษตรและการครองชีพ

จากการสำรวจข้อมูลเกษตรกรตัวอย่าง พบว่าเกษตรกรในตำบลประสบปัญหาที่สำคัญสองประการ ได้แก่ ปัญหาในการประกอบอาชีพด้านการเกษตรและด้านการครองชีพซึ่งปัญหาด้านการเกษตรมีเกษตรกรตัวอย่างที่ประสบปัญหาร้อยละ 93.75 ของเกษตรกรตัวอย่างทั้งหมดโดยปัญหาที่สำคัญที่เกษตรกรตัวอย่างประสบเป็นอันดับหนึ่งได้แก่ ปัญหาศัตรูพืชรบกวนคิดเป็นร้อยละ 100.00 ของจำนวนเกษตรกรตัวอย่างทั้งหมด รองลงมาได้แก่ ต้นทุนการผลิตสูง ปัจจัยการผลิตราคาสูงและวัชพืชมากคิดเป็นร้อยละ 93.33 93.33 และ 66.67 ตามลำดับ ที่เหลือเป็นปัญหาอื่นๆ ที่แตกต่างกันไป ส่วนปัญหาด้านการครองชีพและด้านอื่น ๆ มีเกษตรกรตัวอย่างที่ประสบปัญหาร้อยละ 93.75 ของเกษตรกรตัวอย่างทั้งหมดโดยปัญหาที่สำคัญที่เกษตรกรตัวอย่างประสบเป็นอันดับหนึ่งได้แก่ ค่าครองชีพสูงคิดเป็นร้อยละ 100.00 ของเกษตรกรตัวอย่างที่ประสบปัญหาด้านการครองชีพและด้านอื่น ๆ รองลงมาได้แก่ ปัญหาไม่มีอาชีพเสริมและมีหนี้สินคิดเป็นร้อยละ 53.33 และ 26.67 ดังตารางที่ 5-2

### 5.2.2 ความต้องการความช่วยเหลือและส่งเสริมจากทางราชการ

จากการสำรวจข้อมูลเกษตรกรตัวอย่าง พบว่ามีเกษตรกรตัวอย่างที่ต้องการความช่วยเหลือจากทางราชการร้อยละ 93.75 ของเกษตรกรตัวอย่างทั้งหมดซึ่งความต้องการความช่วยเหลือที่เกษตรกรตัวอย่างต้องการเป็นอันดับหนึ่งได้แก่ จัดอบรมให้ความรู้ด้านการเกษตรอย่างต่อเนื่องและประกันราคาผลผลิตซึ่งมีสัดส่วนเท่ากันคิดเป็นร้อยละ 100.00 ของเกษตรกรตัวอย่างที่ต้องการความช่วยเหลือ รองลงมาได้แก่ จัดให้มีการอบรมหรือจัดหาอาชีพเสริม ส่งเสริมแนะนำเกี่ยวกับการปรับปรุงบำรุงดิน จัดหาปัจจัยการผลิตเช่น ปุ๋ย ยา ในราคาถูกคิดเป็นร้อยละ 93.33 66.67 และ 46.67 ที่เหลือเป็นความต้องการที่แตกต่างกันไป ดังตารางที่ 5-2

ตารางที่ 5-2 ปัญหาและความต้องการของเกษตรกร ตำบลโพธิ์นางคำออก อำเภอสรรพพยา  
จังหวัดชัยนาท

| รายการ                                               | ร้อยละ |
|------------------------------------------------------|--------|
| ● ปัญหาในการประกอบอาชีพการเกษตร                      |        |
| มี                                                   | 93.75  |
| ไม่มี                                                | 6.25   |
| ● ถ้ามีปัญหาด้านการประกอบอาชีพได้แก่                 |        |
| ศัตรูพืชรบกวน                                        | 100.00 |
| ต้นทุนการผลิตสูง                                     | 93.33  |
| ปัจจัยการผลิตราคาสูง                                 | 93.33  |
| วัชพืชมาก                                            | 66.67  |
| ผู้รับซื้อ/พ่อค้าเอาเปรียบ                           | 46.67  |
| ราคาผลผลิตตกต่ำ                                      | 20.00  |
| ไม่มีที่ดินเป็นของตนเอง                              | 6.67   |
| ไม่มีตลาดรับซื้อในหมู่บ้าน/แหล่งรับซื้อผลผลิตอยู่ไกล | 6.67   |
| ● ปัญหาด้านการครองชีพและด้านอื่นๆ                    |        |
| มี                                                   | 93.75  |
| ● ถ้ามีปัญหาด้านการครองชีพได้แก่                     |        |
| ค่าครองชีพสูง                                        | 100.00 |
| ไม่มีอาชีพเสริม                                      | 53.33  |
| มีหนี้สิน/หนี้สินเพิ่ม                               | 26.67  |
| ● ความต้องการให้ทางราชการเข้ามาส่งเสริมหรือช่วยเหลือ |        |
| ต้องการ                                              | 93.75  |
| ● ถ้าควรเข้ามาช่วยเหลือ/ส่งเสริมได้แก่               |        |
| ด้านการประกอบอาชีพการเกษตร                           |        |
| ประกันราคาผลผลิต/พยุงราคาผลผลิต                      | 100.00 |
| จัดอบรมให้ความรู้ด้านการเกษตรอย่างต่อเนื่อง          | 100.00 |
| ส่งเสริมและแนะนำเกี่ยวกับการปรับปรุงบำรุงดิน         | 66.67  |
| จัดหาปัจจัยการผลิต เช่น ปุ๋ย ยา ในราคายุติธรรม       | 46.67  |
| จัดหาตลาดจำหน่ายผลผลิต                               | 6.67   |
| ด้านการครองชีพและด้านอื่นๆ                           |        |
| จัดให้มีการอบรม/จัดหาอาชีพเสริม                      | 93.33  |

ที่มา : จากการสำรวจ , 2551

### 5.3 ศักยภาพของพื้นที่

ศักยภาพของพื้นที่ ได้จากการศึกษาและวิเคราะห์สภาพในพื้นที่ของตำบลที่เป็นจุดแข็งและจุดอ่อน รวมทั้งปัจจัยภายนอกที่เป็นโอกาสและข้อจำกัดในการพัฒนาในด้านต่างๆ ข้อมูลที่ศึกษาได้จากข้อมูลปฐมภูมิที่สำรวจในพื้นที่ประกอบด้วยข้อมูลทุติยภูมิจากหน่วยงานต่างๆ ที่เกี่ยวข้อง ได้แก่ นโยบายของรัฐระดับต่างๆ แผนพัฒนาจังหวัด แผนพัฒนาการเกษตรระดับตำบล แผนพัฒนา 3 ปี องค์การบริหารส่วนตำบล แผนงานและโครงการต่างๆ เป็นต้น ได้ผลการศึกษาดังนี้

#### ด้านทรัพยากรธรรมชาติ

##### จุดแข็ง

- สภาพพื้นที่อยู่ในพื้นที่ลุ่มน้ำเจ้าพระยา ซึ่งเป็นพื้นที่ราบลุ่มขนาดใหญ่มีความอุดมสมบูรณ์สูง
- ทรัพยากรดินส่วนใหญ่เป็นดินเหนียวที่มีความลึกมากมีความเหมาะสมสูงต่อการทำการเกษตร โดยเฉพาะทำนาและขุดร่องทำสวน
- มีทรัพยากรน้ำที่ได้จากแหล่งน้ำธรรมชาติของแม่น้ำเจ้าพระยาและลำน้ำสาขา ประกอบกับน้ำชลประทานของโครงการชลประทานเจ้าพระยาใหญ่
- สภาพพื้นที่และสภาพภูมิอากาศเอื้อให้สามารถทำการเกษตรได้ตลอดทั้งปี โดยเฉพาะทำนาปลูกข้าว

##### จุดอ่อน

- พื้นที่ของตำบลไม่มีทรัพยากรป่าไม้ โดยไม่มีพื้นที่ที่มีสภาพปัจจุบันเป็นป่าไม้และไม่มีพื้นที่ป่าไม้ตามกฎหมาย รวมถึงป่าชุมชน อันจะส่งผลต่อสิ่งแวดล้อมและระบบนิเวศของพื้นที่
- เกษตรกรบางส่วนมีการใช้ทรัพยากรดินและน้ำ โดยขาดความตระหนักต่อการบริหารจัดการ เพื่อให้สามารถใช้ทรัพยากรได้อย่างคุ้มค่าและยั่งยืน เช่น การทำนาปลูกข้าวอย่างต่อเนื่อง โดยมิได้มีการฟื้นฟูและปรับปรุงสภาพดินและการใช้ทรัพยากรน้ำ โดยที่ไม่ได้คำนึงถึงน้ำต้นทุนและกลุ่มผู้ใช้น้ำรายอื่น
- พื้นที่มักประสบกับปัญหาอุทกภัยเป็นประจำ เนื่องจากยังขาดระบบป้องกันภัยที่สมบูรณ์
- พื้นที่ของตำบลมีแม่น้ำเจ้าพระยาไหลผ่าน เป็นทางผ่านของน้ำในฤดูน้ำหลากทำให้ประสบปัญหาน้ำท่วมไหลบ่าเข้าท่วมพื้นที่เป็นประจำ
- ทรัพยากรดินส่วนใหญ่เป็นดินเหนียว มีการระบายน้ำเลวส่งผลให้เอื้อต่อน้ำท่วมยังเป็นเวลานานในฤดูน้ำหลาก

## โอกาส

- นโยบายกระตุ้นเศรษฐกิจของประเทศ มุ่งพัฒนาถึงโครงสร้างพื้นฐานการจัดการทรัพยากรดิน และน้ำ เป็นโอกาสให้ทรัพยากรได้ถูกใช้และดูแลอย่างถูกต้อง
- เนื่องจากวิกฤตภาวะโลกร้อน ทำให้รัฐบาลและนานาชาติมีนโยบายและมาตรการต่างๆ เพื่ออนุรักษ์ฟื้นฟูและส่งเสริมดูแลจัดการทรัพยากรธรรมชาติ โดยเฉพาะทรัพยากรดิน น้ำและป่าไม้ เช่น การปลูกต้นไม้เพิ่มพื้นที่ป่าไม้ การรณรงค์ไม่เผาวัสดุเหลือทิ้งด้านการเกษตร (รณรงค์ไม่เผาตอซัง)
- มีหน่วยงานของรัฐบาล รับผิดชอบด้านทรัพยากรธรรมชาติและมีหน่วยงานเอกชน องค์กรต่างๆ ร่วมมือกันดูแลปกป้อง รณรงค์ให้มีการจัดการใช้ทรัพยากรธรรมชาติให้เกิดประโยชน์คุ้มค่าและอย่างยั่งยืน

## อุปสรรค/ข้อจำกัด

- นโยบายที่ดิน กำหนดให้ที่ดิน ซึ่งเป็นทรัพยากรดิน เป็นสินทรัพย์ที่มีค่า มีราคาและมีเจ้าของ เป็นอุปสรรคทำให้การบริหารจัดการทรัพยากรอื่นๆ ทำได้ยาก โดยเฉพาะในพื้นที่ที่มีการใช้ที่ดินอย่างเข้มข้น
- สภาพภูมิอากาศปัจจุบันมีความแปรปรวนและมักเกิดปัญหาภัยแล้งสลับกับอุทกภัยสร้างความเสียหายเป็นประจำ

## ด้านโครงสร้างพื้นฐาน

### จุดแข็ง

- พื้นที่ของตำบลทั้งหมดอยู่ในเขตชลประทาน ที่สามารถทำการเกษตรได้ตลอดปี
- มีระบบสาธารณูปโภคอำนวยความสะดวกที่จำเป็น ทั้งระบบโครงข่ายคมนาคม (ถนน โทรศัพท์) ไฟฟ้า และน้ำประปา รวมถึงทางลำเรียงผลผลิตจากไร่นาสู่ตลาด ครอบคลุมทั้งตำบล
- มีหน่วยงานดูแลและบริการด้านการศึกษาและสาธารณสุขทั่วถึงทั้งตำบล
- มีองค์กรส่วนท้องถิ่นรับผิดชอบดูแลระบบโครงสร้างพื้นฐานในพื้นที่ตำบล

### จุดอ่อน

- ในบางพื้นที่ชุมชนยังขาดความร่วมมือ ในการช่วยกันจัดการดูแลระบบโครงสร้างพื้นฐานที่เป็นสาธารณะสมบัติ

- เนื่องจากสภาพพื้นที่เป็นที่ราบลุ่มและเนื้อดินเหนียวไม่เหมาะกับการก่อสร้าง ทำให้การสร้างถนนคลองชลประทาน รวมถึงสาธารณูปโภคอื่นต้องมีต้นทุนและค่าบำรุงรักษาสูง
- ยังขาดระบบป้องกันอุทกภัยที่มีประสิทธิภาพ ทำให้พื้นที่ต้องประสบภัยน้ำท่วมเป็นประจำและในบางปี ทำให้พื้นที่ทางการเกษตรเสียหายรุนแรง

### โอกาส

- รัฐบาลมีนโยบายกำหนดให้ประเทศไทยเป็นแหล่งผลิตอาหารของโลก (ค้าไทยสู่ครัวโลก) ทำให้รัฐบาลต้องดูแลและพัฒนาโครงสร้างพื้นฐานด้านการเกษตร โดยเฉพาะในพื้นที่ของตำบลซึ่งเป็นส่วนหนึ่งของแหล่งผลิตข้าวเพื่อการส่งออก
- เนื่องจากทำเลที่ตั้งของตำบลอยู่ใกล้เมืองหลวงศูนย์กลางของประเทศ ทำให้โอกาสมากกว่าที่จะได้รับการพัฒนาโครงสร้างพื้นฐาน เช่น ไฟฟ้า โทรศัพท์ การคมนาคมขนส่ง

### อุปสรรค/ข้อจำกัด

- เนื่องจากประเทศไทยเป็นประเทศกำลังพัฒนา การลงทุนในระบบโครงสร้างพื้นฐานให้สมบูรณ์ทั่วถึง จำเป็นต้องใช้เวลาและเงินกับฐานะทางการเงินของประเทศ
- การบริหารประเทศ ภาครัฐบาลเมืองขาดเสถียรภาพทำให้การพัฒนาประเทศโดยเฉพาะโครงสร้างพื้นฐานที่เป็นโครงการขนาดใหญ่ได้รับผลกระทบ

### ด้านเศรษฐกิจ

#### จุดแข็ง

- ตามข้อมูลเกณฑ์ความจำเป็นพื้นฐาน (จปฐ. 1) ประชากรในตำบลโพนางคำออก มีรายได้เฉลี่ยไม่ต่ำกว่า 23,000 บาทต่อปีต่อคน ร้อยละ 80.50 ของประชากรทั้งหมด
- เกษตรกรมีความชำนาญในการทำนาปีและนาปรัง นอกจากนี้ยังมีการปลูกอ้อยโรงงาน เกษตรกรที่สำรวจทั้งหมดจึงไม่ต้องการเปลี่ยนชนิดพืชเดิมเป็นพืชอุตสาหกรรมเพราะเห็นว่าพืชเดิมมีตลาดรองรับ ได้รับราคาผลผลิตเร็วและราคาผลผลิตดี เป็นต้น
- เกษตรกรที่สำรวจทั้งหมดสนใจรับเทคโนโลยีใหม่และทราบวิธีการเพิ่มผลผลิตทางการเกษตร ได้แก่ เข้ารับการฝึกอบรม ใส่น้ำปุ๋ยเคมี ปุ๋ยอินทรีย์ ปุ๋ยชีวภาพและวัสดุต่างๆ เพื่อปรับปรุงบำรุงดิน ปลูกพืชปุ๋ยสดแล้วไถกลบ ตามลำดับ

- มีแหล่งจำหน่ายผลผลิตที่ดีเพราะมีโรงสีอยู่ในตำบลโพนางคำออกและตำบลใกล้เคียงและยังมีพ่อค้ามารับซื้อผลผลิตถึงที่นาอีกด้วย

### จุดอ่อน

- เกษตรกรส่วนใหญ่ทำการเกษตรเชิงเดี่ยว รองลงมาคือ ปลูกอ้อยโรงงาน
- เกษตรกรที่สำรวจทั้งหมดไม่นิยมเลี้ยงสัตว์เพื่อจำหน่ายเป็นรายได้
- ขาดอำนาจต่อรองในการจำหน่ายผลผลิตเพราะการรวมกลุ่มอาชีพยังมีน้อยและบางกลุ่มยังไม่เข้มแข็ง ทำให้ถูกผู้รับซื้อเอาเปรียบ โดยกตราคาผลผลิตให้ต่ำ
- เกษตรกรขาดความรู้ในด้านการจัดการเงินเพื่อให้เกิดประโยชน์สูงสุด ทำให้เกิดหนี้สินนอกระบบ และในระบบ
- คุณภาพผลผลิตยังไม่ดีเท่าที่ควรเพราะเมล็ดพันธุ์มีการสืบทอดต่อเนื่อง ทำให้คุณภาพลดลง ประกอบกับเกษตรกรยังยึดติดกับค่านิยมเดิมซึ่งใช้สารเคมีปริมาณมากทำให้สิ้นเปลืองค่าใช้จ่ายเพิ่มขึ้นโดยไม่จำเป็นและสารเคมีอาจตกค้างในผลผลิตข้าว

### โอกาส

- เกษตรกรที่สำรวจทั้งหมดให้ความสนใจในการทำการเกษตรแบบพอเพียงและส่วนใหญ่สนใจที่จะทำเกษตรอินทรีย์ ต้องการทำแบบใช้สารเคมีระดับปลอดภัยและไม่ใช้สารเคมี เกษตรกรส่วนน้อยที่พบว่าผู้ทำเกษตรอินทรีย์อยู่ในหมู่บ้านซึ่งสามารถใช้เป็นแหล่งเรียนรู้สำหรับผู้สนใจได้เป็นอย่างดี
- นโยบายรัฐบาลเอื้ออำนวยต่อการพัฒนาเศรษฐกิจฐานราก มุ่งเน้นเศรษฐกิจพอเพียง
- นโยบายของรัฐบาลส่งเสริมการผลิตอาหารปลอดภัย
- องค์การบริหารส่วนตำบลมีแผนงานปรับปรุงประสิทธิภาพการผลิตทางการเกษตร โดยสร้างหลากหลายในรูปแบบการบริหารจัดการการผลิตและผลิตภัณฑ์ ส่งเสริมระบบเศรษฐกิจพอเพียงในชุมชนเพื่อลดรายจ่ายเพิ่มรายได้

### อุปสรรค

- ขาดแคลนเงินทุนในการประกอบอาชีพ รวมถึงไม่มีแหล่งเงินทุนที่มีอัตราดอกเบี้ยต่ำ
- ต้นทุนการผลิตสูงขึ้นเนื่องจากปัจจัยการผลิตมีราคาสูง เช่น ค่าปุ๋ย ค่าสารเคมี พันธุ์พืช พันธุ์สัตว์ ค่าจ้างแรงงานและค่าน้ำมันเชื้อเพลิง โดยเฉพาะน้ำมันเชื้อเพลิง ปุ๋ยเคมีและสารเคมีเนื่องจากต้องนำเข้าจากต่างประเทศ ขณะที่ราคาผลผลิตตกต่ำ



- ราคาผลผลิตการเกษตร โดยเฉพาะข้าว ขึ้นอยู่กับตลาดโลกและตลาดภูมิภาค การแก้ไขปัญหาหาราคาผลผลิตตกต่ำจึงทำได้ลำบาก
- ภัยธรรมชาติและการแพร่ระบาดของศัตรูพืชทำให้ปริมาณผลผลิตที่ได้รับลดลง

## ด้านสังคม

### จุดแข็ง

- ผู้นำชุมชนมีการบูรณาการร่วมกันพัฒนาตำบล เพิ่มศักยภาพในการพัฒนาให้มีความเจริญยิ่งขึ้น
- มีการพัฒนา ส่งเสริม สนับสนุนกลุ่มต่างๆ ในตำบลให้มีความเข้มแข็ง
- ผู้สูงอายุได้รับการดูแลเป็นอย่างดี โดยมีโครงการจัดสวัสดิการสังคมสงเคราะห์แก่ผู้ยากไร้ เพื่อการยังชีพ
- มีการส่งเสริมด้านกีฬาระหว่างหมู่บ้าน เช่น ฟุตบอล เปตองและกีฬาพื้นบ้าน เพื่อส่งเสริมให้ประชาชนใช้เวลาว่างในการออกกำลังกาย เพื่อให้มีร่างกายแข็งแรงและเพื่อต้านยาเสพติด
- ส่งเสริมประเพณีท้องถิ่น โดยจัดงานประเพณีต่างๆ เพื่อสืบทอดวัฒนธรรมและประเพณีอันดีงามของท้องถิ่น
- สำนักงานอุตสาหกรรมจังหวัดอ่างทอง รายงานว่า พ.ศ. 2550 มีโรงงานอุตสาหกรรมประเภท 2 และ 3 ตั้งอยู่ในตำบลทั้งสิ้น 3 โรง จำแนกได้ดังนี้ โรงสีข้าว 1 แห่ง โรงผลิตเคมีภัณฑ์ 1 แห่ง โรงคัดแยกสิ่งปฏิกูลหรือวัสดุที่ไม่ใช่แล้ว 1 แห่ง โรงผลิตถังกระดาษ 1 แห่ง โรงผลิตอิฐดินเผา 3 แห่ง ซึ่งสามารถรองรับกำลังแรงงานภายในตำบลได้จำนวนหนึ่ง

### จุดอ่อน

- ประชากรรวมทั้งเกษตรกรยากจน รายได้น้อยกว่ารายจ่ายเพราะขาดวินัยในการใช้จ่าย ค่าครองชีพสูงทำให้มีหนี้สินทั้งในระบบและนอกระบบอย่างต่อเนื่อง
- ประชากรบางส่วนประสบภัยน้ำท่วม 1-2 ปีต่อครั้ง ทำให้ทรัพย์สินและบ้านเรือนเสียหายและส่วนใหญ่ประสบปัญหาภัยแล้ง ซึ่งทำให้ผลผลิตต่ำ
- ประชากรส่วนใหญ่จบการศึกษาภาคบังคับ ทำให้มีความคิดในการแข่งขันเพื่อประกอบอาชีพน้อย ขาดความคิดริเริ่มไม่กล้าลงทุน
- ประชากรและเกษตรกรมีปัญหาไม่มีอาชีพเสริมและมีหนี้สิน
- มีปัญหายาเสพติดระบาด

## โอกาส

- รัฐบาลให้ความสำคัญกับการดำเนินการแก้ไขปัญหาค่าความยากจนภาคประชาชน
- รัฐบาลให้ความสำคัญกับการดำเนินการป้องกันและปราบปรามยาเสพติด การจัดระเบียบสังคมและการทุจริตคอร์รัปชัน
- นโยบายผู้บริหารท้องถิ่น เน้นเสริมสร้างสุขภาพประชาชนให้เข้มแข็งเป็นภูมิคุ้มกันโรคลดจำนวนผู้ป่วย สร้างสวนสาธารณะและสนามกีฬา
- มีโครงการด้านสังคมสงเคราะห์ขยายฐานการสงเคราะห์ผู้สูงอายุ คนพิการ ผู้ยากไร้โอกาส รวมทั้งผู้ประสบภัยให้กว้างขวางและมีประสิทธิภาพโดยเพิ่มสัดส่วนงบประมาณ

## อุปสรรค

- การแปรเปลี่ยนความเจริญจากภาคเกษตรกรรมไปสู่ภาคอุตสาหกรรม ตลอดจนการพัฒนาการศึกษาซึ่งเน้นภาคธุรกิจอุตสาหกรรมมากกว่าเกษตรกรรม ทำให้สภาพสังคมเปลี่ยนไปและมีปัญหาอื่นๆ ตามมา เช่น ปัญหาการว่างงาน ปัญหาแพร่ระบาดของยาเสพติดและปัญหาแหล่งน้ำตื้นเขิน เป็นต้น
- การกระจายอำนาจของส่วนภูมิภาคให้ท้องถิ่นยังไม่เต็มรูปแบบเนื่องจากท้องถิ่นยังไม่มีความพร้อมและศักยภาพการรองรับกำลังเริ่มต้น
- ขาดความต่อเนื่องในการดำเนินการตามแผน
- จำนวนงบประมาณที่ได้รับการสนับสนุนไม่เพียงพอต่อจำนวนโครงการที่ประชาชนเสนอขอรับการช่วยเหลือในแต่ละปี
- ขาดการประสานความร่วมมือและความเข้าใจร่วมกันระหว่างหน่วยงานกับหน่วยงานและระหว่างหน่วยงานกับประชาชนทำให้การช่วยเหลือไม่ตรงกับความต้องการหรือเกิดความซ้ำซ้อนสิ้นเปลืองงบประมาณโดยไม่จำเป็น

## 5.4 ข้อเสนอ/กลยุทธ์เพื่อกำหนดทิศทางการพัฒนา

จากการวิเคราะห์ศักยภาพของพื้นที่ ทำให้สามารถนำมาสร้างเป็นกลยุทธ์เพื่อเป็นแนวทางในการกำหนดแผนพัฒนาต่อไป กลยุทธ์ที่สร้างขึ้นจากการวิเคราะห์ศักยภาพของพื้นที่เป็นตัวอย่างไม่พอสังเขป ดังนี้

### กลยุทธ์ด้านทรัพยากรธรรมชาติ

- มีการควบคุมดูแลการใช้สารเคมีทางการเกษตรอย่างปลอดภัยไม่ให้ส่งผลและตกค้างในทรัพยากรดินและน้ำ เพื่อให้คุณภาพดินและน้ำมีความปลอดภัยต่อมนุษย์และสิ่งแวดล้อม
- ส่งเสริมให้มีการปรับปรุงทรัพยากรดินและน้ำ โดยการใช้เทคโนโลยีชีวภาพ ทดแทนหรือควบคู่กับการใช้ปุ๋ยเคมีหรือสารเคมีมีวิธีการเกษตรตามความจำเป็น อันจะส่งผลต่อมูลค่าการนำเข้าสารเคมีเกษตรให้ลดลงและสามารถใช้ทรัพยากรดินได้ยั่งยืนยาวนานมากขึ้น
- ส่งเสริมให้มีการจัดการ การใช้ที่ดินตามความเหมาะสมและศักยภาพของที่ดินและดูแลให้มีการใช้ประโยชน์ที่ดินอย่างคุ้มค่า
- สร้างจิตสำนึกส่วนรวมของชุมชน รวมถึงเยาวชนต่อการจัดการทรัพยากรธรรมชาติและสิ่งแวดล้อม
- รณรงค์ให้มีการปลูกต้นไม้ เพื่อเพิ่มพื้นที่สีเขียวและลดภาวะโลกร้อน
- ในส่วนของกรมพัฒนาที่ดิน ต้องดำเนินการอย่างต่อเนื่องในการอบรมส่งเสริมแนะนำเกี่ยวกับการปรับปรุงดิน การอนุรักษ์ดินและน้ำ ให้ความรู้ด้านการเกษตรและรวมถึงการให้บริการปรับพื้นที่ทำการเกษตรให้เหมาะสม เพื่อให้ทรัพยากรสามารถใช้ประโยชน์ได้อย่างยั่งยืน

### กลยุทธ์ด้านโครงสร้างพื้นฐาน

- ควรดำเนินการถ่ายโอนสาธารณูปโภค ให้องค์การบริหารส่วนท้องถิ่นและชุมชน มีส่วนร่วมในการดูแลจัดการและบำรุงรักษา สาธารณะสมบัติให้ใช้งานได้อย่างประสิทธิผลยาวนาน
- ในการก่อสร้างโครงสร้างพื้นฐานต่างๆ ต้องจัดทำประชาพิจารณ์ผ่านความเห็นชอบของชุมชน และให้ชุมชนผู้ซึ่งมีส่วนได้ส่วนเสีย มีส่วนร่วมมากที่สุด
- การดำเนินการด้านโครงสร้างพื้นฐานขนาดใหญ่เกี่ยวข้องกับชุมชนและพื้นที่กว้างจะต้องมีการศึกษา ประเมินผลกระทบและมีการบูรณาการข้อมูล แผนปฏิบัติงานของหน่วยงานต่างๆ ให้สอดคล้องกันก่อนการดำเนินการ

### กลยุทธ์ด้านเศรษฐกิจ

- ส่งเสริมการทำเกษตรโดยยึดหลักปรัชญาเศรษฐกิจพอเพียง เพื่อส่งเสริมให้ครัวเรือนเกษตรมีความมั่นคงด้านอาหาร เน้นให้เกษตรกรมีรายได้เพื่อความเป็นอยู่ที่มั่นคง
- ถ่ายทอดความรู้ด้านการปรับปรุงบำรุงดินและส่งเสริมให้ใช้ปุ๋ยอินทรีย์และสารอินทรีย์ เช่นการทำปุ๋ยหมัก ปุ๋ยพืชสดและปุ๋ยชีวภาพตลอดจนน้ำสกัดชีวภาพเพื่อลดต้นทุนการผลิต ลดการ

ใช้ปุ๋ยเคมีและสารเคมีโดยอบรมให้ความรู้แก่เกษตรกรผู้ถึงคุณและโทษของการใช้สารเคมี นอกจากนี้ลดค่าใช้จ่ายแล้วยังเป็นการรักษาสภาพแวดล้อมได้อีกทางหนึ่ง

- พัฒนาความรู้ ทักษะและประสบการณ์ในการประกอบอาชีพให้แก่คนในชุมชน
- ปรับปรุงประสิทธิภาพการผลิตทางการเกษตรโดยสร้างความหลากหลายในรูปแบบการบริหารจัดการและผลิตภัณฑ์
- จัดหาปัจจัยการผลิตทางการเกษตรจำหน่ายแก่เกษตรกรและ/หรือกลุ่มเกษตรกรในราคายุติธรรมและส่งเสริมให้เกษตรกรรวมกลุ่มกันซื้อปัจจัยและรวมกลุ่มกันจำหน่ายโดยมีคณะกรรมการ บริหารกองทุนเป็นผู้จัดการ
- ส่งเสริมให้เกษตรกรตระหนักถึงการรวมกลุ่ม เพื่อมีอำนาจในการต่อรองราคา และให้การส่งเสริมและสนับสนุนสถาบันเกษตรกรให้เข้มแข็งเพื่อการเข้าถึงแหล่งทุนดอกเบี้ยต่ำ
- ส่งเสริม สนับสนุนการจัดตั้งสหกรณ์ชุมชนหรือวิสาหกิจชุมชนเพื่อพัฒนาขีดความสามารถเพื่อสร้างมูลค่าเพิ่มในการพัฒนาสินค้าเกษตร
- ส่งเสริมการทำไร่นาสวนผสมเพื่อลดปัญหาราคาสินค้าและตลาด
- ปรับปรุงคุณภาพของผลผลิตข้าวโดยคัดเลือกเมล็ดพันธุ์ข้าวที่ดีไม่สืบทอดเมล็ดพันธุ์ติดต่อกันนานเกินไป ลดการใช้สารเคมีและส่งเสริมการใช้สารชีวภาพแทน

### กลยุทธ์ด้านสังคม

- แก้ไขปัญหาความยากจนโดยใช้แนวพระราชดำริ “เศรษฐกิจพอเพียง” และ”เศรษฐกิจชุมชนพึ่งตนเอง” โดยให้ความรู้และส่งเสริมให้ชุมชนเข้าใจและดำเนินชีวิตตามแนวเศรษฐกิจพอเพียง
- ส่งเสริมการรวมกลุ่มทำกิจกรรมและมีการดำเนินงานอย่างต่อเนื่องเพื่อพัฒนาสังคมท้องถิ่นตนเอง
- ส่งเสริมให้ความรู้เรื่องการบริหารจัดการและการรวมกลุ่มของชุมชนเกี่ยวกับการพัฒนาอาชีพให้เข้มแข็ง
- มีการสร้างงานในช่วงเวลาออกฤดูกาลเกษตรเพื่อลดการทำงานและการอพยพของแรงงานออกนอกพื้นที่
- ส่งเสริมให้ประชาชนมีส่วนร่วมในการจัดการศึกษาขั้นพื้นฐานและสนับสนุนงบประมาณด้านการศึกษา การพัฒนาศูนย์เด็กเล็กและพัฒนาคุณภาพประชากรให้ได้รับโอกาสและความรู้เท่าเทียมกันเพื่อเสริมสร้างปัญญานำสู่การมีส่วนร่วม

- ให้ความรู้แก่ชุมชน โดยเฉพาะเยาวชนให้ปลอดภัยจากยาเสพติด แก้ไข รณรงค์การป้องกันแก้ไข ปัญหาเสพติด โดยให้ประชาชนในชุมชนช่วยกันดูแลและสมาชิกในครอบครัวช่วยกันดูแล

## บทที่ 6

### เขตการใช้ที่ดิน

#### 6.1 การกำหนดเขตการใช้ที่ดิน

ผลจากการศึกษาและวิเคราะห์ข้อมูลทรัพยากรธรรมชาติ ทรัพยากรดิน ทรัพยากรน้ำ ทรัพยากรป่าไม้ สภาพการใช้ที่ดิน สภาพพื้นที่ ลักษณะภูมิอากาศ ตลอดจนความเหมาะสมของที่ดิน ด้านกายภาพ สภาพทางเศรษฐกิจสังคม ประกอบกับมาตรการอนุรักษ์ทรัพยากรธรรมชาติมา พิจารณาร่วมกับนโยบาย ยุทธศาสตร์ของจังหวัดและกฎหมายที่เกี่ยวกับการพัฒนาการเกษตร สามารถนำมาสังเคราะห์กำหนดเป็นเขตการใช้ที่ดิน ตำบลโพนางอำเภอ อำเภอสรรพยา จังหวัด ชัยนาท ตามแนวเศรษฐกิจพอเพียง เพื่อให้เกิดการใช้ที่ดินอย่างเหมาะสมและยั่งยืน ได้ดังนี้

##### 1. เขตพื้นที่ป่าไม้

ในพื้นที่ตำบลนี้ไม่มีเขตพื้นที่ป่าไม้

##### 2. เขตพื้นที่การเกษตร

มีเนื้อที่ 7,323 ไร่หรือร้อยละ 74.59 ของพื้นที่ตำบล เป็นพื้นที่ทำการเกษตร นอกเขตป่า สงวนแห่งชาติหรือพื้นที่ที่ได้ดำเนินการปฏิรูปที่ดินแล้ว กำหนดขึ้นเพื่อเป็นเขตพัฒนาการผลิตทาง การเกษตรเป็นหลัก สามารถแบ่งเป็นเขตต่างๆ ได้ดังนี้

##### เขตพื้นที่พัฒนาเกษตรกรรม

มีเนื้อที่ 7,323 ไร่หรือร้อยละ 74.59 ของพื้นที่ตำบล เป็นเขตพื้นที่ที่มีศักยภาพใน การผลิตทางการเกษตรสูง เนื่องจากเป็นเขตเศรษฐกิจที่สำคัญในการผลิตข้าว พืชอาหารและพืช อุตสาหกรรมเพื่อการส่งออก มีระบบชลประทาน สามารถที่จะทำการเกษตร นอกฤดูฝน ประกอบ กับระบบขนส่งผลผลิตและตลาดรับซื้อผลผลิตครอบคลุมทั่วทั้งพื้นที่ แบ่งเป็นเขตย่อยตามประเภท ความเหมาะสมของการใช้ประโยชน์ที่ดิน ดังนี้

##### 2.1 เขตพื้นที่ทำนาศักยภาพสูง (หน่วยแผนที่ 211)

มีเนื้อที่ 6,304 ไร่หรือร้อยละ 64.21 ของพื้นที่ตำบล สภาพพื้นที่เป็นที่ราบลุ่ม ที่ดินมีความเหมาะสมสูงในการทำนาปลูกข้าว พื้นที่ได้รับการปรับปรุงแปลงนาและระบบน้ำ ชลประทานให้เหมาะสม ทำให้สามารถใช้เครื่องจักรช่วยในการทำการเกษตรได้

**ข้อเสนอแนะ** ควรพัฒนาการผลิตข้าวเพื่อการค้าและส่งออก โดยมีการเพิ่มศักยภาพการผลิตด้วยการใช้พันธุ์ดีจากแหล่งผลิตที่เชื่อถือได้ ประกอบกับการใช้ปุ๋ยคอก ปุ๋ยอินทรีย์ หรือปุ๋ยชีวภาพควบคู่กับการใช้ปุ๋ยเคมี ซึ่งจะเป็นการเพิ่มประสิทธิภาพการใช้ปุ๋ย สามารถช่วยลดต้นทุนการผลิตโดยรวมได้ ในพื้นที่ที่สามารถใช้น้ำชลประทาน นอกฤดูฝนควรมีการวางแผนการผลิต การบริหารจัดการน้ำของกลุ่มผู้ใช้น้ำและเลือกชนิดพืชปลูก ตามปริมาณน้ำต้นทุนที่มีในแต่ละปี

## 2.2 เขตพื้นที่ปลูกพืชผักหรือไม้ยืนต้นศักยภาพสูง (หน่วยแผนที่ 213)

มีเนื้อที่ 1,019 ไร่หรือร้อยละ 10.38 ของพื้นที่ตำบล พื้นที่ค่อนข้างราบเรียบเป็นสันดินริมน้ำหรือพื้นที่ที่ปรับรูปโดยการยกร่องปลูกพืชเพื่อแก้ปัญหาน้ำท่วมขัง มีความเหมาะสมของที่ดินและภูมิอากาศในการปลูกไม้ผล ไม้ยืนต้นและพืชผัก ที่ให้ผลผลิตสูง

**ข้อเสนอแนะ** ผลผลิตทางการเกษตรพวกไม้ผลและพืชผัก ส่วนใหญ่เสียหายง่าย ไม่สามารถเก็บไว้ได้นาน จำเป็นต้องรีบจำหน่าย ดังนั้นในการผลิตเกษตรกรจำเป็นต้องคำนึงถึงเรื่องตลาดและความต้องการของผู้บริโภค เขตการผลิตนี้ควรอยู่ใกล้กับชุมชนหรือมีโรงงานแปรรูป นอกจากนี้เกษตรกรควรผลิตพืชแบบผสมผสาน โดยปลูกพืชหลายชนิด เพื่อลดความเสี่ยงในเรื่องของราคาและความแปรปรวนของสภาพภูมิอากาศ

## 3. เขตพื้นที่ชุมชน

มีเนื้อที่ 1,609 ไร่หรือร้อยละ 16.39 ของพื้นที่ตำบล แบ่งเป็นเขตย่อยดังนี้

### 3.1 เขตพื้นที่ชุมชนเมือง (หน่วยแผนที่310)

มีเนื้อที่ 230 ไร่หรือร้อยละ 2.34 ของพื้นที่ตำบล เป็นพื้นที่ที่มีประชากรหนาแน่น เช่น เขตเทศบาล ย่านการค้า รวมถึงสถานที่ราชการต่างๆ

### 3.2 เขตพื้นที่ชุมชนชนบท (หน่วยแผนที่ 320)

มีเนื้อที่ 1,379 ไร่หรือร้อยละ 14.05 ของพื้นที่ตำบล เป็นพื้นที่ที่มีประชากรหนาแน่นน้อย เป็นชุมชนชนบท ที่มีการตั้งบ้านเรือนใกล้กับพื้นที่ทำการเกษตร

**ข้อเสนอแนะ** องค์การบริหารส่วนท้องถิ่นควรที่จะศึกษาถึงปัญหาและความต้องการของพื้นที่ โดยยึดหลักวิชาการผนวกกับศักยภาพของพื้นที่และชุมชน ประกอบกับข้อมูลของหน่วยงานต่างๆ เพื่อกำหนดทิศทางการพัฒนาและการขยายตัวของชุมชนให้สอดคล้องกับทรัพยากรต่างๆ เพื่อให้เกิดประโยชน์สูงสุดกับชุมชนอย่างยั่งยืน

#### 4. เขตพื้นที่อุตสาหกรรม

ในพื้นที่ตำบลนี้ไม่มีเขตพื้นที่อุตสาหกรรม

#### 5. เขตพื้นที่แหล่งน้ำ

มีเนื้อที่ 886 ไร่หรือร้อยละ 9.02 ของพื้นที่ตำบล เป็นพื้นที่แหล่งน้ำ เช่น ห้วยหนอง คลอง บึง ตามธรรมชาติ รวมถึงแหล่งน้ำที่มนุษย์สร้างขึ้น เช่น คลองชลประทาน อ่างเก็บน้ำ สระน้ำ ในไร่นา เป็นต้น

ข้อเสนอแนะ ควรมีมาตรการในการดูแลแหล่งน้ำในพื้นที่ให้เกิดประโยชน์แก่ชุมชน โดยมีการขุดลอกและซ่อมบำรุง เพื่อให้แหล่งน้ำที่มีสามารถช่วยเก็บกักน้ำไว้เพื่อการเกษตร การประมงและเพื่อการพักผ่อนของคนในชุมชน ตลอดจนทางน้ำทำหน้าที่ช่วยระบายน้ำในช่วงหน้าฝนได้

#### ตารางที่ 6-1 เขตการใช้ที่ดินตำบลโพนางดำออก อำเภอสรรพยา จังหวัดชัยนาท

| เขตการใช้ที่ดิน                                                   | เนื้อที่     |               |
|-------------------------------------------------------------------|--------------|---------------|
|                                                                   | ไร่          | ร้อยละ        |
| <b>1.เขตพื้นที่ป่าไม้</b>                                         | -            | -             |
| <b>2.เขตพื้นที่การเกษตร</b>                                       | <b>7,323</b> | <b>74.59</b>  |
| <b>เขตพื้นที่พัฒนาเกษตรกรรม (ศักยภาพสูง)</b>                      | <b>7,323</b> | <b>74.59</b>  |
| 2.1 เขตพื้นที่ทำนาศักยภาพสูง (หน่วยแผนที่ 211)                    | 6,304        | 64.21         |
| 2.2 เขตพื้นที่ปลูกพืชผักหรือไม้ยืนต้นศักยภาพสูง (หน่วยแผนที่ 213) | 1,019        | 10.38         |
| <b>3.เขตพื้นที่ชุมชน</b>                                          | <b>1,609</b> | <b>16.39</b>  |
| 3.1 เขตพื้นที่ชุมชนเมือง (หน่วยแผนที่ 310)                        | 230          | 2.34          |
| 3.2 เขตพื้นที่ชุมชนชนบท (หน่วยแผนที่ 320)                         | 1,379        | 14.05         |
| <b>4.เขตพื้นที่อุตสาหกรรม (หน่วยแผนที่ 400)</b>                   | -            | -             |
| <b>5.เขตพื้นที่แหล่งน้ำ (หน่วยแผนที่ 500)</b>                     | <b>886</b>   | <b>9.02</b>   |
| <b>รวม</b>                                                        | <b>9,818</b> | <b>100.00</b> |



## 6.2 แผนการพัฒนาที่ดินเพื่อเพิ่มศักยภาพการผลิตด้านการเกษตร

การที่จะให้เขตการใช้ที่ดินระดับตำบลที่กำหนดบรรลุเป้าหมายจำเป็นต้องมีแนวทางการบริหารจัดการทรัพยากรด้านต่างๆ ทั้งด้านการพัฒนาการเกษตรทรัพยากรธรรมชาติและสิ่งแวดล้อมอย่างมีประสิทธิภาพ

สำหรับด้านการพัฒนาด้านการเกษตร มีจุดมุ่งหมายสำคัญเพื่อเพิ่มผลผลิตทางการเกษตร พร้อมทั้งมีการจัดการที่ดินและสิ่งแวดล้อมให้สามารถใช้ที่ดินได้อย่างยั่งยืนถาวร ทั้งนี้ในด้านของงานพัฒนาที่ดินควรที่จะต้องดำเนินการพัฒนาในเขตพื้นที่การเกษตรตามศักยภาพของเขตการใช้ที่ดินที่กำหนด

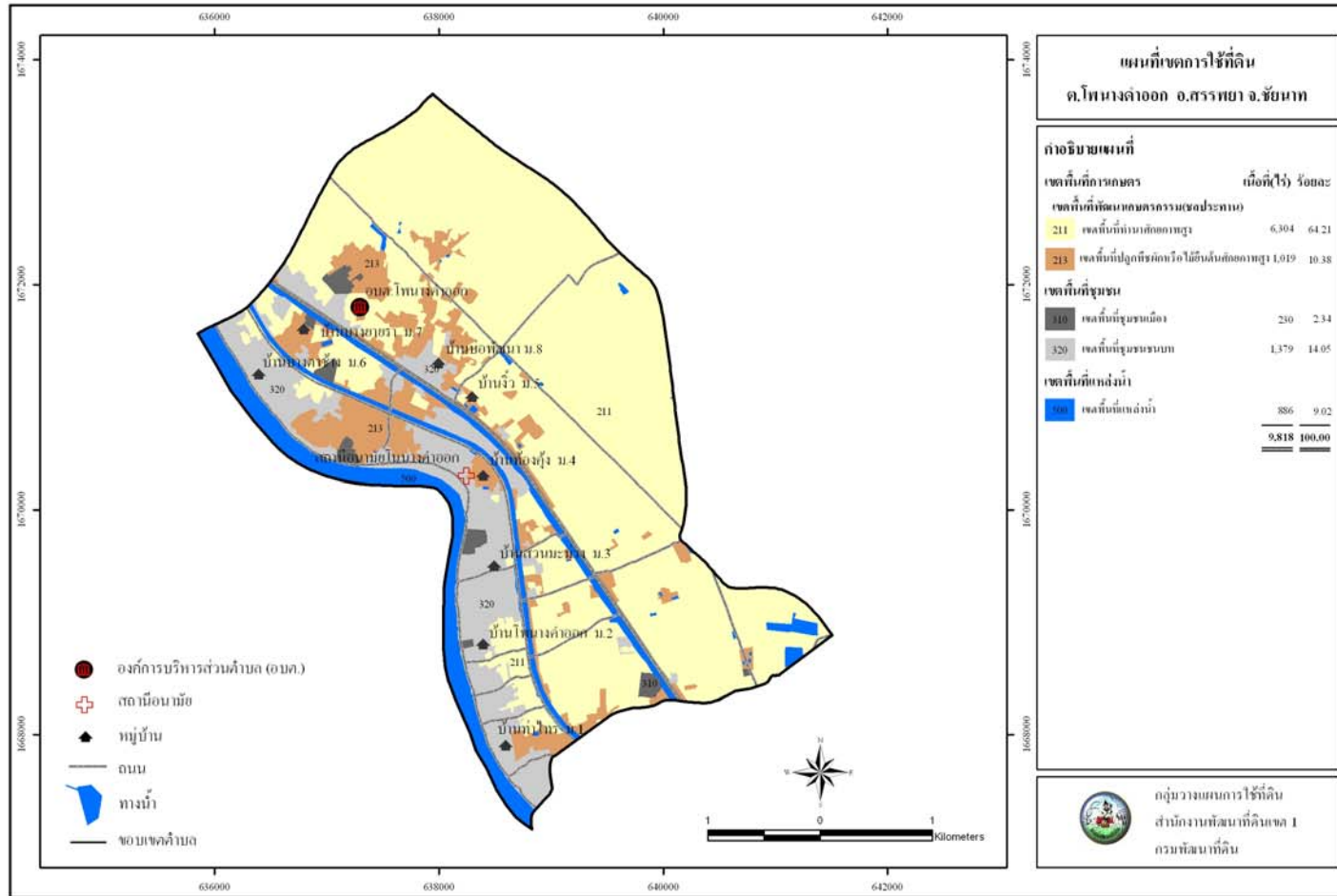
ในเขตพื้นที่พัฒนาเกษตรกรรม หน่วยงานของรัฐจักต้องดูแลด้านโครงสร้างพื้นฐานที่จำเป็น เช่น ระบบชลประทานส่งและระบายน้ำ ระบบการขนส่งและลำเรียงผลผลิตรวมถึงการจัดรูปที่ดินให้มีความสัมพันธ์กันอันจะส่งผลต่อผลผลิตที่ได้ทั้งคุณภาพและปริมาณเพิ่มมากขึ้น ทั้งนี้จะต้องคำนึงถึงการลดต้นทุนการผลิตและสิ่งแวดล้อม ดังนั้นการดำเนินการส่งเสริมการลดใช้ปุ๋ยเคมีและสารเคมีทางการเกษตร โดยการใช้เทคโนโลยีชีวภาพที่สามารถปรับเปลี่ยนเป็นเทคโนโลยีที่เหมาะสมหรือเทคโนโลยีชาวบ้านได้เข้าร่วมในขั้นตอนผลิต อันจะส่งผลถึงคุณภาพของผลผลิตและคุณภาพชีวิตของสังคมโดยรวมได้

เขตพื้นที่เกษตรก้ำหว้ารัฐจะต้องหาแนวทางในการเพิ่มระบบโดยสร้างพื้นฐานที่จำเป็น โดยเฉพาะด้านระบบชลประทาน เนื่องจากในเขตนี้อาศัยน้ำฝนเป็นหลัก มักจะประสบปัญหาภัยแล้งและปัญหาน้ำท่วมข้อเสียหายเป็นประจำเพราะความแปรปรวนของสภาพภูมิอากาศ การจัดการน้ำให้เหมาะสมจึงเป็นเรื่องจำเป็น นอกจากนี้การดำเนินการส่งเสริมและให้ความรู้แก่เกษตรกรในเรื่องการจัดการพื้นที่การเกษตรการใช้ที่ดินและปุ๋ย การใช้เทคโนโลยีชีวภาพที่เหมาะสม ในการปรับปรุงบำรุงดิน เพื่อลดต้นทุนและช่วยเพิ่มผลผลิตให้สามารถผลิตเพื่อการค้าได้ ยังคงเป็นประเด็นสำคัญ

ส่วนในเขตพื้นที่เร่งรัดพัฒนาการเกษตรจะต้องเพิ่มมาตรการอนุรักษ์ดินและน้ำให้เข้มข้น เนื่องจากในเขตนี้มักจะพบปัญหาข้อจำกัดที่รุนแรง ทำให้ได้ผลตอบแทนจากการผลิตต่ำ หน่วยของรัฐที่เกี่ยวข้องจักต้องช่วยเร่งดำเนินการช่วยให้เกษตรกรสามารถทำการเกษตรเพื่อเลี้ยงตัวได้ สำหรับมาตรการพัฒนาที่ดินที่ควรดำเนินการ คือ เพิ่มพื้นที่แหล่งน้ำในไร่นาและปรับปรุงบำรุงดินโดยใช้เทคโนโลยีชีวภาพที่เหมาะสมร่วมกับการใช้ปุ๋ยเคมีในการผลิตใช้วิธีการปรับปรุงระบบปลูกพืชให้เหมาะสม ป้องกันการเสื่อมโทรมของพื้นที่ และจะต้องใช้หลายมาตรการร่วมกัน เพื่อที่จะช่วยให้พื้นที่ฟื้นตัวและอุดมสมบูรณ์ได้เร็วขึ้น

### 6.3 ข้อเสนอแนะการนำแผนการใช้ที่ดินไปสู่การจัดทำแผนปฏิบัติการพัฒนาที่ดิน

จากเขตการใช้ที่ดินที่กำหนดในการดำเนินการพัฒนาที่ดินเพื่อเพิ่มศักยภาพการผลิตของตำบล หน่วยปฏิบัติ การที่มีหน้าที่รับผิดชอบสามารถนำไปตรวจสอบและขยายผลจัดทำแผนปฏิบัติการพัฒนาการเกษตรหรือแผนปฏิบัติการพัฒนาที่ดินในระดับตำบล โดยทำการสอบถามความคิดเห็น จัดทำประชาพิจารณ์ ทำความเข้าใจกับชุมชนหรือเกษตรกรที่เกี่ยวข้องถึงปัญหาและแนวทางในการจัดการในการไปแก้ปัญหาาร่วมกันเพื่อให้ทราบถึงความเป็นไปได้ ความพร้อมของเกษตรกรในการแก้ไขปัญหาดังกล่าว ควรมีการเลือกพื้นที่นำร่องในการพัฒนาที่ดินเพื่อแก้ปัญหาแต่ละปัญหาแล้วขยายผลความสำเร็จของงานในการพัฒนาที่ดิน ไปสู่พื้นที่ใกล้เคียงที่มีปัญหาในลักษณะเดียวกัน เพื่อให้การพัฒนาที่ดินเพิ่มผลผลิตทางการเกษตรครอบคลุมพื้นที่พิเศษรัฐกิจทั้งตำบลได้รวดเร็วยิ่งขึ้น



รูปที่ 6-1 แผนที่เขตการใช้ที่ดิน ตำบลโพนางดำออก อ.สรรพยา จ.ชัยนาท

## บรรณานุกรม

- กรมการปกครอง. 2551. ข้อมูลจำนวนประชากรและบ้าน. <http://www.dopa.go.th/TH/service.pnp>
- กรมการพัฒนาชุมชน. 2549. รายงานข้อมูล จปฐ. ระดับตำบล ปี 2552-2554. กระทรวงมหาดไทย. <http://www.cdd.go.th>
- กรมชลประทาน. 2550. ข้อมูลขอบเขตชลประทานจังหวัดชัยนาท. กระทรวงเกษตรและสหกรณ์.
- กรมพัฒนาที่ดิน. 2548. รายงานการจัดการทรัพยากรดินเพื่อการปลูกพืชเศรษฐกิจหลักตามกลุ่มชุดดิน เล่ม 1 ดินบนพื้นที่ราบต่ำ. กระทรวงเกษตรและสหกรณ์.
- กรมพัฒนาที่ดิน. 2548. รายงานการจัดการทรัพยากรดินเพื่อการปลูกพืชเศรษฐกิจหลักตามกลุ่มชุดดิน เล่ม 2 ดินบนพื้นที่ดอน. กระทรวงเกษตรและสหกรณ์.
- กรมอุทยานแห่งชาติ สัตว์ป่า และ พันธุ์พืช. 2550. ข้อมูลป่าไม้ตามกฎหมาย. กระทรวงทรัพยากรธรรมชาติและสิ่งแวดล้อม.
- กรมอุตุนิยมวิทยา. 2552. สถิติภูมิอากาศ พ.ศ. 2542-2551. กระทรวงเทคโนโลยีสารสนเทศและการสื่อสาร.
- กองแผนที่และการพิมพ์. 2544. ป่าไม้ถาวรตามมติคณะรัฐมนตรี. กรมพัฒนาที่ดิน กระทรวงเกษตรและสหกรณ์.
- บัณฑิต ดันศิริ. 2535. แนวทางการวางแผนการใช้ที่ดิน. เอกสารวิชาการ ฉบับที่ 3. กองวางแผนการใช้ที่ดิน กรมพัฒนาที่ดิน กระทรวงเกษตรและสหกรณ์.
- บัณฑิต ดันศิริ และ คำรณ ไทรฟัก. 2542. คู่มือการประเมินคุณภาพที่ดิน สำหรับพืชเศรษฐกิจ. เอกสารวิชาการ ฉบับที่ 2/2535 : ฉบับพิมพ์ครั้งที่ 3/2542. กองวางแผนการใช้ที่ดิน กรมพัฒนาที่ดิน กระทรวงเกษตรและสหกรณ์.
- ศูนย์บริการและถ่ายทอดเทคโนโลยีการเกษตรประจำตำบล. 2551. แผนพัฒนาการเกษตรระดับตำบล ปี 2551-2553 ตำบลโพนางคำออก อำเภอสรรพยา จังหวัดชัยนาท. กรมส่งเสริมการเกษตร กระทรวงเกษตรและสหกรณ์.

- สำนักงานประมงจังหวัดชัยนาท. 2551. ข้อมูลสถิติประมงรายตำบลจังหวัดชัยนาท ปี 2550. กรมประมง กระทรวงเกษตรและสหกรณ์.
- สำนักงานปศุสัตว์จังหวัดชัยนาท. 2551. ข้อมูลสถิติการปศุสัตว์จังหวัดชัยนาท. กรมปศุสัตว์ กระทรวงเกษตรและสหกรณ์.
- สำนักงานสถิติแห่งชาติ. 2547. ระบบข้อมูลสถิติระดับท้องถิ่น. สำนักนายกรัฐมนตรื.  
[http://service.nso.go.th/stat\\_tab/index](http://service.nso.go.th/stat_tab/index)
- สำนักงานอุตสาหกรรมจังหวัดชัยนาท. 2550. ทำเนียบโรงงานอุตสาหกรรม จังหวัดชัยนาท ปี . 2551. สำนักงานปลัดกระทรวงอุตสาหกรรม กระทรวงอุตสาหกรรม.
- สำนักสำรวจดินและวางแผนการใช้ที่ดิน. 2551. แผนที่การใช้ที่ดินประเทศไทย (เชิงเลข) มาตรฐานส่วน 1:25,000. กรมพัฒนาที่ดิน กระทรวงเกษตรและสหกรณ์.
- สำนักสำรวจดินและวางแผนการใช้ที่ดิน. 2550. แผนที่กลุ่มชุดดินประเทศไทย (เชิงเลข) มาตรฐานส่วน 1:25,000. กรมพัฒนาที่ดิน กระทรวงเกษตรและสหกรณ์.
- สำนักสำรวจดินและวางแผนการใช้ที่ดิน. 2548. มหัตถรย์พื้นฐานดิน. กรมพัฒนาที่ดิน กระทรวงเกษตรและสหกรณ์.
- องค์การบริหารส่วนตำบลโพนางคำออกอำเภอสรรพยาจังหวัดชัยนาท. แผนพัฒนาสามปี (พ.ศ. 2551-2553). องค์การปกครองส่วนท้องถิ่น กระทรวงมหาดไทย.
- FAO. 1992. **CROPWAT : A Computer Program for Irrigation Planning and Management Irrigation and Drainage.** Paper 46. Rome Italy.
- FAO. 1993. **Guidelines for Land-use planning.** Rome Italy.
- FAO. 2007. **Land evaluation. Land and water discussion paper 6.** Rome Italy.

## ภาคผนวก

### ตัวชี้วัดความจำเป็นพื้นฐาน (จปฐ).

ข้อมูล จปฐ. เป็นข้อมูลในระดับครัวเรือนที่จัดเก็บจากทุกครัวเรือนที่มีผู้อยู่อาศัยจริงในหมู่บ้าน ชุมชน ทั้งที่มีเลขที่บ้านและไม่มีเลขที่บ้านเป็นประจำทุกปี เพื่อแสดงถึงสภาพความจำเป็นพื้นฐานของ คนในครัวเรือนต่าง ๆ เกี่ยวกับคุณภาพการดำรงชีวิตที่ได้กำหนดมาตรฐานขั้นต่ำไว้ว่าคนควรมี คุณภาพชีวิตในแต่ละเรื่องอย่างไร ในช่วงเวลาหนึ่ง ๆ ซึ่งโดยปกติคณะกรรมการอำนวยการงานพัฒนา คุณภาพชีวิตของประชาชน (พชช.) จะแต่งตั้งคณะทำงานซึ่งประกอบด้วยผู้แทนหน่วยงานที่เกี่ยวข้อง ทุกภาคส่วน เพื่อช่วยกันปรับปรุงตัวชี้วัดและเกณฑ์ชี้วัดทุก 5 ปี ให้เหมาะสมกับเป้าหมายในการพัฒนา ประเทศตามแผนพัฒนาเศรษฐกิจและสังคมแห่งชาติในช่วงเวลานั้น ๆ เครื่องชี้วัดชุดที่ใช้จัดเก็บข้อมูล จปฐ. ปี 2550 ก็เช่นเดียวกัน กล่าวคือได้รับการปรับปรุงและพัฒนาแบบสอบถาม ตัวชี้วัดและเป้าหมาย การพัฒนาให้สอดคล้องกับเป้าหมายของการพัฒนาประเทศตามแผนพัฒนาเศรษฐกิจและสังคม แห่งชาติ ฉบับที่ 10 (พ.ศ. 2550-2554) และจะถูกนำมาใช้บ่งชี้คุณภาพชีวิตของคนชนบทไทยเป็น ระยะเวลา 5 ปี ตามแผนฯ 10 ประกอบด้วย 6 หมวด 42 ตัวชี้วัด โดยมีรายละเอียดแต่ละตัวชี้วัดและ เป้าหมายของการพัฒนา ดังนี้

### เครื่องชี้วัดความจำเป็นพื้นฐาน ปี 2550 - 2554

| หมวด/ตัวชี้วัด                                                                          | หน่วย | เป้าหมาย (ร้อยละ) | หมายเหตุ                                              |
|-----------------------------------------------------------------------------------------|-------|-------------------|-------------------------------------------------------|
| <b>หมวดที่ 1 สุขภาพดี (13 ตัวชี้วัด)</b>                                                |       |                   |                                                       |
| 1. หญิงตั้งครรภ์ได้รับการดูแลก่อนคลอดและฉีดวัคซีน ครบตามเกณฑ์บริการ                     | คน    | 100               |                                                       |
| 2. แม่ที่คลอดลูกได้รับการทำคลอดและดูแลหลังคลอด                                          | คน    | 100               |                                                       |
| 3. เด็กแรกเกิดมีน้ำหนักไม่ต่ำกว่า 2,500 กรัม                                            | คน    | 100               |                                                       |
| 4. เด็กแรกเกิดถึง 1 ปีเต็มได้รับการฉีดวัคซีนป้องกัน ครบตามตารางสร้างเสริมภูมิคุ้มกันโรค | คน    | 100               |                                                       |
| 5. เด็กแรกเกิดได้กินนมแม่อย่างเดียวอย่างน้อย 4 เดือน แรกติดต่อกัน                       | คน    | 95                | ปรับเป้าหมายเพิ่มขึ้น จากเดิมร้อยละ 90 เป็น ร้อยละ 95 |
| 6. เด็กแรกเกิดถึง 5 ปีเจริญเติบโตตามเกณฑ์มาตรฐาน                                        | คน    | 100               |                                                       |

| หมวด/ตัวชี้วัด                                                                        | หน่วย     | เป้าหมาย<br>(ร้อยละ) | หมายเหตุ                                            |
|---------------------------------------------------------------------------------------|-----------|----------------------|-----------------------------------------------------|
| 7. เด็กอายุ 6 – 15 ปีเจริญเติบโตตามเกณฑ์มาตรฐาน                                       | คน        | 100                  |                                                     |
| 8. เด็กอายุ 6 – 12 ปี ได้รับการฉีดวัคซีนป้องกันโรคครบตามตารางสร้างเสริมภูมิคุ้มกันโรค | คน        | 100                  |                                                     |
| 9. ทุกคนในครัวเรือนกินอาหารถูกสุขลักษณะปลอดภัยและได้มาตรฐาน                           | ครัวเรือน | 95                   | ปรับเป้าหมายเพิ่มขึ้นจากเดิมร้อยละ 90 เป็นร้อยละ 95 |
| 10. ทุกคนในครัวเรือนมีความรู้ในการใช้ยาที่ถูกต้องเหมาะสม                              | ครัวเรือน | 100                  |                                                     |
| 11. คนอายุ 35 ปีขึ้นไป ได้รับการตรวจสุขภาพประจำปี                                     | คน        | 50                   | ปรับเป้าหมายเพิ่มขึ้นจากเดิมร้อยละ 30 เป็นร้อยละ 50 |
| 12. คนอายุ 6 ปีขึ้นไป ออกกำลังกายอย่างน้อยสัปดาห์ละ 3 วัน วันละ 30 นาที               | คน        | 60                   | ตัวชี้วัดใหม่                                       |
| 13. คนที่มีสิทธิในระบบประกันสุขภาพถ้วนหน้ามีหลักประกันสุขภาพ (ได้รับบัตรทอง)          | คน        | 98                   | ตัวชี้วัดใหม่                                       |
| <b>หมวดที่ 2 มีบ้านอาศัย (8 ตัวชี้วัด)</b>                                            |           |                      |                                                     |
| 14. ครัวเรือนมีความมั่นคงในที่อยู่อาศัยและบ้านมีสภาพคงทนถาวร                          | ครัวเรือน | 100                  |                                                     |
| 15. ครัวเรือนมีน้ำสะอาดสำหรับดื่มและบริโภคเพียงพอตลอดปี                               | ครัวเรือน | 95                   |                                                     |
| 16. ครัวเรือนมีน้ำใช้เพียงพอตลอดปี                                                    | ครัวเรือน | 95                   |                                                     |
| 17. ครัวเรือนมีการจัดบ้านเรือนเป็นระเบียบเรียบร้อยสะอาด ถูกสุขลักษณะ                  | ครัวเรือน | 95                   |                                                     |
| 18. ครัวเรือนไม่ถูกรบกวนจากมลพิษ                                                      | ครัวเรือน | 100                  |                                                     |
| 19. ครัวเรือนมีการป้องกันอุบัติเหตุอย่างถูกวิธี                                       | ครัวเรือน | 100                  |                                                     |
| 20. ครัวเรือนมีความปลอดภัยในชีวิตและทรัพย์สิน                                         | ครัวเรือน | 100                  |                                                     |
| 21. ครอบครัวมีความอบอุ่น                                                              | ครัวเรือน | 100                  |                                                     |

| หมวด/ตัวชี้วัด                                                                                                                | หน่วย     | เป้าหมาย<br>(ร้อยละ) | หมายเหตุ                                                                                                           |
|-------------------------------------------------------------------------------------------------------------------------------|-----------|----------------------|--------------------------------------------------------------------------------------------------------------------|
| <b>หมวดที่ 3 ผลการเรียนรู้ (7 ตัวชี้วัด)</b>                                                                                  |           |                      |                                                                                                                    |
| 22. เด็กอายุต่ำกว่า 3 ปีเต็ม ได้รับการส่งเสริมการเรียนรู้จากการทำกิจกรรมร่วมกับผู้ใหญ่ในบ้าน                                  | คน        | 80                   | ตัวชี้วัดใหม่                                                                                                      |
| 23. เด็กอายุ 3 – 5 ปีเต็ม ได้รับการบริการเลี้ยงดูเตรียมความพร้อมก่อนวัยเรียน                                                  | คน        | 80                   | ลดเป้าหมายจากเดิมร้อยละ 100 เป็นร้อยละ 80                                                                          |
| 24. เด็กอายุ 6 – 15 ปี ได้รับการศึกษาภาคบังคับ 9 ปี                                                                           | คน        | 100                  |                                                                                                                    |
| 25. เด็กที่จบการศึกษาภาคบังคับ 9 ปี ได้เรียนต่อมัธยมศึกษาตอนปลายหรือเทียบเท่า                                                 | คน        | 95                   | ปรับเป้าหมายเพิ่มขึ้นจากเดิมร้อยละ 50 เป็นร้อยละ 95                                                                |
| 26. เด็กที่จบการศึกษาภาคบังคับ 9 ปี แต่ไม่ได้เรียนต่อมัธยมศึกษาตอนปลายหรือเทียบเท่า และยังไม่มีการทำงาน ได้รับการฝึกอบรมอาชีพ | คน        | 80                   |                                                                                                                    |
| 27. คนอายุ 15 – 60 ปีเต็ม อ่าน เขียนภาษาไทยและคิดเลขอย่างง่ายได้                                                              | คน        | 100                  |                                                                                                                    |
| 28. คนในครัวเรือนได้รับรู้ข่าวสารที่เป็นประโยชน์อย่างน้อยสัปดาห์ละ 5 ครั้ง                                                    | ครัวเรือน | 100                  |                                                                                                                    |
| <b>หมวดที่ 4 รายได้ก้าวหน้า (3 ตัวชี้วัด)</b>                                                                                 |           |                      |                                                                                                                    |
| 29. คนอายุ 15 – 60 ปีเต็ม มีการประกอบอาชีพและมีรายได้                                                                         | คน        | 95                   | ปรับเป้าหมายเพิ่มขึ้นจากร้อยละ 80 เป็นร้อยละ 95เปลี่ยนกลุ่มประชากรที่สำรวจจากเดิม 18-60 ปี เต็ม เป็น 15-60 ปี เต็ม |
| 30. คนในครัวเรือนมีรายได้เฉลี่ยไม่ต่ำกว่าคนละ 23,000 บาทต่อปี                                                                 | คน        | 70                   | ปรับเพิ่มรายได้เฉลี่ยจากเดิม 20,000 บาท : คน : ปี                                                                  |
| 31. ครัวเรือนมีการเก็บออมเงิน                                                                                                 | ครัวเรือน | 80                   | ปรับเป้าหมายเพิ่มขึ้นจากเดิม ร้อยละ 60 เป็นร้อยละ 80                                                               |



| หมวด/ตัวชี้วัด                                                                                             | หน่วย     | เป้าหมาย<br>(ร้อยละ) | หมายเหตุ                                         |
|------------------------------------------------------------------------------------------------------------|-----------|----------------------|--------------------------------------------------|
| <b>หมวดที่ 5 ปลุกฝังค่านิยมไทย (6 ตัวชี้วัด)</b>                                                           |           |                      |                                                  |
| 32. คนในครัวเรือนไม่ติดสุรา                                                                                | คน        | 100                  |                                                  |
| 33. คนในครัวเรือนไม่สูบบุหรี่                                                                              | คน        | 90                   | ปรับเป้าหมายเพิ่มจากเดิม ร้อยละ 50 เป็นร้อยละ 90 |
| 34. คนในครัวเรือนได้ปฏิบัติตามขนบธรรมเนียมและมารยาทไทย                                                     | ครัวเรือน | 95                   | ตัวชี้วัดใหม่                                    |
| 35. คนอายุ 6 ปีขึ้นไปทุกคนปฏิบัติกิจกรรมทางศาสนาอย่างน้อยสัปดาห์ละ 1 ครั้ง                                 | ครัวเรือน | 100                  |                                                  |
| 36. คนสูงอายุได้รับการดูแลเอาใจใส่จากคนในครัวเรือน                                                         | คน        | 100                  |                                                  |
| 37. คนพิการได้รับการดูแลเอาใจใส่จากคนในครัวเรือน                                                           | คน        | 100                  |                                                  |
| <b>หมวดที่ 6 ร่วมใจพัฒนา (5 ตัวชี้วัด)</b>                                                                 |           |                      |                                                  |
| 38. คนในครัวเรือนเป็นสมาชิกกลุ่มที่ตั้งขึ้นในหมู่บ้าน/ชุมชน ตำบล                                           | ครัวเรือน | 95                   | ปรับเป้าหมายเพิ่มจากเดิมร้อยละ 90 เป็นร้อยละ 95  |
| 39. คนในครัวเรือนมีส่วนร่วมแสดงความคิดเห็นเพื่อประโยชน์ของชุมชนหรือท้องถิ่น                                | ครัวเรือน | 95                   | ปรับเป้าหมายเพิ่มจากเดิมร้อยละ 90 เป็นร้อยละ 95  |
| 40. ครัวเรือนมีส่วนร่วมในการทำกิจกรรมเกี่ยวกับการอนุรักษ์ทรัพยากรธรรมชาติเพื่อประโยชน์ของชุมชนหรือท้องถิ่น | ครัวเรือน | 90                   | ตัวชี้วัดใหม่                                    |
| 41. คนในครัวเรือนมีส่วนร่วมทำกิจกรรมสาธารณะของหมู่บ้าน/ชุมชน                                               | ครัวเรือน | 100                  |                                                  |
| 42. คนอายุ 18 ปีขึ้นไปที่มีสิทธิ์เลือกตั้งไปใช้สิทธิ์เลือกตั้งในชุมชนของตน                                 | คน        | 90                   | ลดเป้าหมายจากเดิมร้อยละ 100 เป็นร้อยละ 90        |